

Program hospodárskeho a sociálneho rozvoja obce Polichno na roky 2016-2022



Názov:	Program hospodárskeho a sociálneho rozvoja obce Polichno na roky 2016-2022
Územné vymedzenie:	Banskobystrický kraj, Novohradský región, okres Lučenec
Územný plán obce schválený:	nie
Dátum schválenia PHSR:	12.2.2016
Dátum platnosti:	12.2.2016
Verzia:	1/2016
Publikovaný verejne:	áno

POLICHNO

erb obce



vlajka obce



ZÁKLADNÉ ÚDAJE

Samosprávny kraj: Banskobystrický

Okres: Lučenec

Historický región: Novohrad

Poloha stredu obce: 48°24' SZŠ 19°31' VZD

Nadmorská výška stredu obce: 600 m.n.m.

Rozloha katastra: 11,07 km² (1 107 ha)

Počet obyvateľov: 139 (31. 12. 2014)

Hustota obyvateľstva: 12,65 obyv./km²

PSČ: 985 13 Ábelová

KONTAKTY

Adresa: Polichno č.138

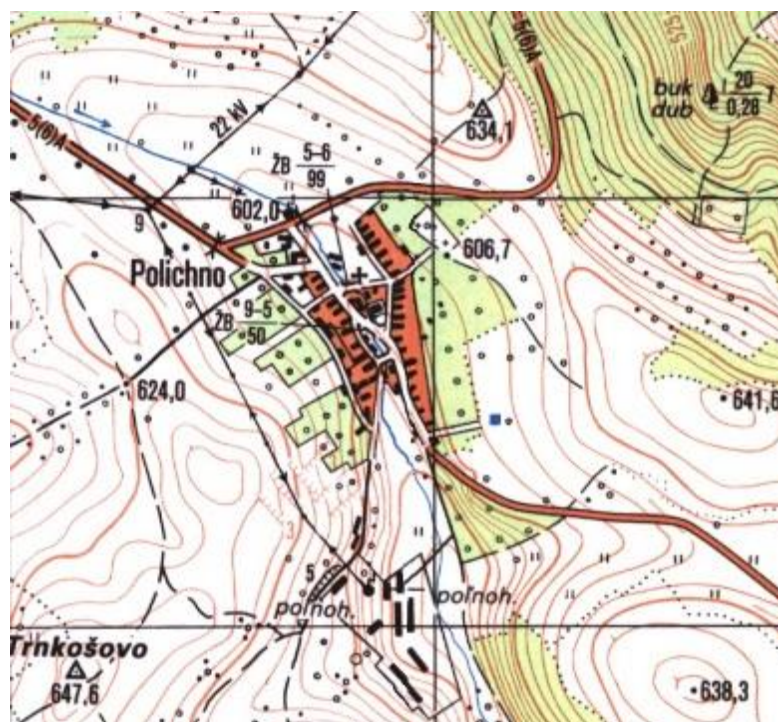
Web: www.polichno.sk

Email: polichno@polichno.sk

Telefón: 047 / 4379533

IČO: 00 316 334

POLOHA OBCE



Obsah

Obsah	3
Zoznam tabuliek	4
Zoznam formulárov.....	4
1. ÚVOD	5
2. ANALITICKÁ ČASŤ.....	7
Analýza vnútorného prostredia	7
Analýza geografickej a environmentálnej situácie	8
Klíma (podnebie)	8
Fauna (živočíšstvo)	8
Flóra (rastlinstvo).....	8
Pôdny fond	9
Analýza historicko-kultúrnej situácie	9
História	9
Kultúra a šport.....	9
Cestovný ruch	11
Analýza sociálno-ekonomickej situácie	12
Demografický vývoj obyvateľov	12
Štruktúra obyvateľstva podľa ekonomickej aktivity	16
Nezamestnanosť obyvateľstva	17
Domový a bytový fond	17
Občianska vybavenosť.....	17
Zásobovanie elektrickou energiou	18
Zásobovanie plynom	18
Zásobovanie teplom	18
Zásobovanie vodou	18
Odvádzanie a čistenie odpadových vôd	18
Služby odpadového hospodárstva	18
Služby verejného osvetlenia.....	18
Služby miestneho rozhlasu.....	19
Telekomunikačné služby.....	19
Služby cestnej dopravy	19
Služby vodnej dopravy.....	19
Služby leteckej dopravy	19
Podnikateľské prostredie.....	19
Ex ante hodnotenie – stav pripravenosti projektovej dokumentácie.....	21
Analýza vnútorného prostredia	22
SWOT analýza	22
Analýza vonkajšieho prostredia	23
STEEP analýza	23
Zhodnotenie hlavných disparít a faktorov rozvoja:	23
Hlavné faktory rozvoja obce:.....	23
3. STRATEGICKÁ ČASŤ	25
4. PROGRAMOVÁ ČASŤ	27

	Súbor ukazovateľov, výsledkov a dopadov	29
5.	REALIZAČNÁ ČASŤ	33
	Popis úloh jednotlivých partnerov pre realizáciu PHSR	33
	Postup inštitucionálneho a organizačného zabezpečenia realizácie PHSR	33
	Stručný popis komunikačnej stratégie PHSR k jednotlivým cieľovým skupinám	33
	Stručný popis monitorovania a hodnotenia PHSR	33
	Akčný plán na roky 2016-2018.....	34
6.	FINANČNÁ ČASŤ	37
7.	ZÁVER.....	39
	Povinné prílohy PHSR.....	39
	Príloha č. 1: Členovia riadiaceho tímu, pracovných skupín zapojení do spracovania PHSR...	39
	Príloha č. 2: Zoznam informačných zdrojov použitých v PHSR	39
	Príloha č. 3: Zoznam skratiek použitých v PHSR	39
	Príloha č. 4: Akčný plán na aktuálny rozpočtový rok s výhľadom na 2 roky	40
	Príloha č. 5: Dodoha o partnerstve v rámci prípravy a spracovania PHSR	41

Zoznam tabuliek

TABUĽKA 1	ZOZNAM PODUJATÍ V OBCI	9
TABUĽKA 2	ZÁKLADNÉ CHARAKTERISTIKY STAVU A POHYBU OBYVATEĽSTVA	12
TABUĽKA 3	VEKOVÁ ŠTRUKTÚRA OBYVATEĽOV	13
TABUĽKA 4	VEKOVÁ ŠTRUKTÚRA OBYVATEĽSTVA	14
TABUĽKA 5	NÁRODNOSTNÁ ŠTRUKTÚRA OBYVATEĽOV	14
TABUĽKA 6	KONFESIONÁLNA ŠTRUKTÚRA OBYVATEĽSTVA	15
TABUĽKA 7	ŠTRUKTÚRA OBYVATEĽSTVA PODĽA NAJVIŠŠIEHO DOSIAHNUTÉHO VZDELANIA	16
TABUĽKA 8	EKONOMICKÁ AKTIVITA OBYVATEĽSTVA.....	16
TABUĽKA 9	VÝVOJ NEZAMESTNANOSTI	17
TABUĽKA 10	PROFIL BÝVANIA	17
TABUĽKA 11	PREHĽAD ZARIADENÍ OBČIANSKEJ VYBAVENOSTI	17
TABUĽKA 12	VNÚTORNÁ SWOT ANALÝZA	22

Zoznam formulárov

FORMULÁR Č. 1	ZÁMER SPRACOVANIA PLÁNU HOSPODÁRSKEHO ROZVOJA A SOCIÁLNEHO ROZVOJA.....	6
FORMULÁR Č. 2	HARMONOGRAM SPRACOVANIA PHSR	6
FORMULÁR Č. 3	METÓDY ZAPOJENIA VEREJNOSTI DO PRÍPRAVY PHSR	6
FORMULÁR Č. 4	ZOZNAM PROGRAMOVACÍCH A PLÁNOVACÍCH DOKUMENTOV	7
FORMULÁR Č. 5	ZOZNAM POUŽITÝCH KVANTITATÍVNYCH A KVALITATÍVNYCH DÁT.....	7
FORMULÁR Č. 6	EVIDENCIA PODNIKATEĽSKÝCH SUBJEKTOV	19
FORMULÁR Č. 7	EX ANTE HODNOTENIE – STAV PRIPRAVENOSTI PROJEKTOVEJ DOKUMENTÁCIE INVESTÍCIÍ	21
FORMULÁR Č. 8	STEEP ANALÝZA EXTERNÉHO PROSTREDIA	23
FORMULÁR Č. 9	HIERARCHIA HLAVNÝCH CIEĽOV	26
FORMULÁR Č. 10	PREHĽAD OPATRENÍ, PROJEKTOV A AKTIVÍT PODĽA OBLASTÍ	27
FORMULÁR Č. 11	PREHĽAD UKAZOVATEĽOV PODĽA PRIORITNÝCH OBLASTÍ	29
FORMULÁR Č. 12	PLÁN HODNOTENIA A MONITOROVANIA.....	34
FORMULÁR Č. 13	AKČNÝ PLÁN	34
FORMULÁR Č. 14	VIACZDROJOVÉ FINANCOVANIE	37
FORMULÁR Č. 15	SUMARIZÁCIA FINANCOVANIA.....	37
FORMULÁR Č. 16	39

1. ÚVOD

Obec ako samostatný územný samosprávy celok je právnickou osobou, ktorej úlohy, pôsobnosť, práva a povinnosti sú zadefinované zákonom č.369/1991 Z.z. O obecnom zriadení. Základnou úlohou obce, pri výkone svojej činnosti, je starostlivosť o všestranný rozvoj územia a zvyšovanie kvality života občanov. Zákom č.538/2008 o podpore regionálneho rozvoja získala miestna samospráva rozhodujúci nástroj štátnej regionálnej politiky podporujúci rozvoj hospodárskej, sociálnej a kultúrnej úrovne obce. Zároveň týmto legislatívnym opatrením vznikla obci povinnosť vypracovať dokument obsahujúci strategické aktivity zabezpečujúce kontinuálny trvalo udržateľný rozvoj jej územia.

Program hospodárskeho rozvoja a sociálneho rozvoja obce Políchno (ďalej len PHSR) na roky 2016-2022 je strednodobý programový dokument, ktorý na základe stanovenej vízie, vytyčuje strategické ciele a priority na jej dosiahnutie. Je to dokument poskytujúci komplexný pohľad na ekonomickú, sociálnu a kultúrnu situáciu v obci Políchno. Vypracovanie a schválenie uvedeného dokumentu si vyžiadala potreba realizácie zlepšovania kvality života obyvateľov na lokálnej úrovni. Obec Políchno v predchádzajúcom období nemala vyhotovený uvedený dokument. Aktuálny PHSR je spracovaný v súlade s cieľmi a prioritami ustanovenými v národnej stratégii a zohľadňuje ciele a priority ustanovené v programe hospodárskeho rozvoja a sociálneho rozvoja Banskobystrického samosprávneho kraja.

Cieľom PHSR je dosiahnuť takú kvalitatívnu úroveň obce Políchno, ktorá v dlhodobom horizonte prispeje k zvyšovaniu konkurencieschopnosti, hospodárskemu rozvoju, sociálnemu rozvoju ako aj územnému rozvoju. Tento dokument je zároveň otvorený zmenám, a podľa potreby sa dopĺňa a aktualizuje.

Obsahom Programu hospodárskeho a sociálneho rozvoja obce Políchno je niekoľko navzájom súvisiacich častí. Úvodná zahŕňa kompletnú analýzu vnútorného prostredia, vychádzajúcu z overených zdrojov poskytujúcich kvantitatívne a kvalitatívne údaje podľa jednotlivých oblastí, SWOT analýzu so zadefinovaním slabých a silných stránok, príležitostí a ohrození, identifikáciu dostupných riešení a odhad budúceho možného vývoja. Strategická časť zahŕňa určenie a popis strategických cieľov vo vybraných oblastiach rozvoja. Programová časť obsahuje konkrétne opatrenia a výber projektov. Úlohou realizačnej časti je stanoviť akčný plán na dosiahnutie splnenia prijatých cieľov. Záverečná finančná časť zahŕňa finančný plán zabezpečujúci realizáciu PHSR, ako aj model viaczdrojového financovania jednotlivých projektov.

Formulár č. 1 Zámer spracovania Plánu hospodárskeho rozvoja a sociálneho rozvoja

Zámer spracovania PHSR	
Názov dokumentu	Program hospodárskeho rozvoja a sociálneho rozvoja obce Políchno na roky 2016-2022
Forma spracovania	Spracovanie dokumentu bude realizované formou spolupráce starostu obce, poslancov obce, obyvateľov obce a externého dodávateľa
Riadenie procesu spracovania	Za riadenie procesu spracovania bude zodpovedný riadiaci tím, ktorého členmi budú: Za obec: Pavel Kyseľ-starosta obce Ján Števka-zástupca starostu obce Za zhotoviteľa: Ing. Renata Kamenská-externý dodávateľ Riadiaci tím zložený zo zástupcov obce zodpovedá za komplexný návrh a vypracovanie PHSR v zmysle zákona č.539/2008 Z.z. o podpore regionálneho rozvoja v znení zákona č.309/2014 Z.z. Spracovanie PHSR bude realizované so zapojením verejnosti formou priebežného zverejňovania informácií prostredníctvom úradnej tabule obce.
Obdobie spracovania	15.11.2015 20.1.2016
Financovanie spracovania	Z rozpočtu obce

Zdroj:MDVaRR,vlastné spracovanie

Formulár č. 2 Harmonogram spracovania PHSR

Harmonogram spracovania PHSR												
Termín 2015/2016	II	III	IV	V	VI	VII	VIII	IX.	X.	XI.	XII.	I.
Úvod										xxxx		
Analytická časť										xxxx		
Strategická časť											xxxx	
Programová časť											xxxx	
Realizačná časť												xxxx
Finančná časť												xxxx
Záver												xxxx

Zdroj:MDVaRR, vlastné spracovanie

Formulár č. 3 Metódy zapojenia verejnosti do prípravy PHSR

Metóda	Informovanie verejnosti	Získavanie názorov verejnosti	Zohľadnenie názorov verejnosti
Verejné informačné tabule	áno		
Plagáty	áno		
Účasť na miestnych aktivitách a podujatiach	áno	áno	áno
Stretnutia	áno	áno	áno
Stretnutia s kľúčovými ľuďmi/skupinami		áno	áno
Návšteva v dotknutom území	áno	áno	áno
Využitie miestnych ľudí na získavanie názorov	áno	áno	áno
Pracovné skupiny	áno	áno	áno

Zdroj: MDVaRR,vlastné spracovanie

2. ANALITICKÁ ČASŤ

Analýza vnútorného prostredia

Analytická časť programu je zameraná na predstavenie súhrnnej geograficko-environmentálnej, historicko-kultúrnej a sociálno-ekonomickej situácie obce Políchno, ktorá vychádza z nasledovných východiskových koncepčných dokumentov.

Formulár č. 4 Zoznam programovacích a plánovacích dokumentov

Zoznam koncepčných dokumentov			
Názov dokumentu	Platnosť dokumentu	Úroveň dokumentu	Zdroj
Národná stratégia regionálneho rozvoja SR	Do 2030	národná	www.telecom.gov.sk
Partnerská dohoda 2014-2020	2014-2020	národná	www.partnerskadohoda.gov.sk
Operačné programy 2014-2020	2014-2020	národná	www.partnerskadohoda.gov.sk
Program rozvoja vidieka	2014-2020	národná	www.mpsr.sk
PHSR VÚC banskobystrického samosprávneho kraja	2015-2023	regionálna	www.bbsk.sk
PHSR mikroregiónu Novohradské Podzámčie	2008-2012	regionálna	

Zdroj: MDVaRR, vlastné spracovanie

Okrem koncepčných dokumentov boli pri spracovaní PHSR použité ďalšie kvalitatívne a kvantitatívne dáta.

Formulár č. 5 Zoznam použitých kvantitatívnych a kvalitatívnych dát

Zoznam použitých kvantitatívnych a kvalitatívnych dát		
Zoznam dát	Zdroj	Webová stránka
Obyvateľstvo	Obec Políchno Štatistický úrad ÚPSVaR, Lučenec Sčítanie obyvateľov, domov a bytov 2011	www.polichno.sk www.statistics.sk www.upsvar.sk www.datucube.statistics.sk/SODB/
Hospodárstvo	Obec Políchno Štatistický úrad Obchodný register Živnostenský register	www.polichno.sk www.statistics.sk www.orsr.sk www.zrsr.sk
Kultúra	Internet.stránka Timrava Monografia obce Políchno Dokument-Návrh na vyhlásenie Pamiatkovej zóny	www.timrava.sk
Bývanie	Obec Políchno Štatistický úrad	www.polichno.sk www.statistics.sk
Sociálna sféra	Obec Políchno ÚPSVaR, Lučenec	www.polichno.sk www.upsvar.sk

Zdroj: MDVaRR, vlastné spracovanie

Analýza geografickej a environmentálnej situácie

Obec Políchno sa rozprestiera v plytkej doline Polichnianskeho potoka, západne od okresného mesta Lučenec vo vzdialenosti 19 km. Stred obce sa nachádza v nadmorskej výške 600 m.n.m., v chotári 480-817 m.n.m. Obec susedí s chotármi obcí Ábelová, Budiná, Tuhár, Ružiná, Gregorova Vieska, Stará Halič, Lupoč, Praha a Lentvora. Podľa geomorfologického členenia patrí do sústavy Alpsko-himalájskej, podsústava Karpaty, provincia Západné Karpaty, subprovincia Vnútorne Západné Karpaty, oblasť Slovenské stredohorie, celok Ostrôžky. Ostrôžky predstavujú náhornú plošinu-planinu s celkovou rozlohou 260 km², rozčlenenú hlbokými dolinami do viacerých menších častí napr medzi Madačkou a Tuhárskym potokom je rászocha Braliec. Bralce (817 m.n.m) Sú vulkanickým pohorím (striedajú sa výlevy láv s plochami pyroklastík, tufov a tufitov, aglomerátov). Sú tu zastúpené andezitové kopy (Bralce) ako i pozostatky andezitových prúdov Javoria. Z okolitých vrcholcov sa tu nachádzajú napr. Timravský vrch (670 m), Trnkošová (648 m), Zverín (625 m), Šafárovo (649 m), Žiar (640 m), Vršok (574 m), Pohanský vrch (806 m), Sedem chotárov (602m)



Klíma (podnebie)

Obec Políchno patrí do oblasti mierne teplej, horskej klímy, s priemernými januárovými teplotami -3°C až -6°C. Júlové teploty 16–17,5°C. Zrážky bývajú okolo 650 až 700 mm.

V chotári sa nachádza výdatný prameň pod Husárovom, výbežkom Bralca, volá sa *Timrava*. Z neho čerpá vodu aj vodovod obce. Sú tu ešte dva pramene Válovy a na Jame. V blízkosti obce sú pôvodné mlyny Polichniansky, Ábelovský, Lentvorský a Tuhársky. V chotári pramena Ábelovský a Ľuborečský potok

Fauna (živočíšstvo)

Z pohľadu zoogeografickej zóny patrí obec Políchno do palearktiskej oblasti stepne zóny. Z bezstavovcov je bohato zastúpený hmyz, rôzne druhy chrobákov a motýľov. V potokoch sú zastúpené ryby ako pstruh potочný, lipieň obyčajný. Nachádzajú sa tu obojživelníky ako rosnička zelená, skokan hnedý. Z plazov sú zastúpené had stromový, užovka obyčajná, jašterica obyčajná, salamandra škvrnitá. Vtáky ako jastrab krahulec, myšiar hôrny, vrana obyčajná, lastovička obyčajná, straka obyčajná a cicavce ako krt obyčajný, jež obyčajný, piskor obyčajný, zajac poľný, líška obyčajná, kuna skalná, rys, syseľ, psy, mačky a iné. Z lovnej zvere sú jelenia, srnčia a diviacia zver.

Flóra (rastlinstvo)

Vegetácia obce Políchno patrí zväčša do oblasti západokarpatskej flóry. Časť Novohradu aj do oblasti panónskej flóry (do 500 m.n.m) a severné územie do oblasti predkarpatskej flóry. Mnohé druhy prenikajú z jednej oblasti do druhej. Vyskytujú sa tu aj niektoré teplomilné druhy napr. zanoväť rakúska, hadivec čer-

vený, ľan chlpatý, astra zlatovlasá, hrachor chlpatý, silenka zelenokvetá, tarica skalná a i. Rastú tu aj maliny, černice, čučoriedky a šípky. Dubové a bukové lesy sú len na strmých úbočiach doliny, prenikajú tu aj hrabiny, krovie napr. osiky, liesky, šípové ruže. Vyskytuje sa tu aj drieň, bršlen bradavičnatý, javor tatársky. V cintoríne rastú ihličnaté stromy, čerešne, agát biely, orechy, orgován, pagaštan konský a i. V časti Leštiny je hustý les lieskový, podobne aj južne od Polichna v tzv. *Zverinci*. Z ovocných stromov rastú v záhradách: jablone, hrušky, čerešne, slivky, orechy (alej smerom do Tuhára, alej smerom na Ábelovú), pagaštan konský, a i.

Pôdny fond

Kataster obce Polichno sa rozprestiera na ploche 1 107 hektárov. V rámci pôdneho fondu má najväčšie zastúpenie poľnohospodárska pôda v podiele 82 %, tvorená z trvalých trávnatých porastov. Orná pôda a záhrady majú zanedbateľnú rozlohu, a sú viazané k zastavanej ploche územia. Chmelnice a vinice sa na uvedenom území nenachádzajú. Nepoľnohospodárska pôda predstavuje 18 % podiel v rámci pôdneho fondu zastúpená v prevažnej miere lesnými pozemkami.

Poľnohospodárska pôda spolu	903	Nepoľnohospodárska pôda	204
orná pôda	2	lesný pozemok	128
chmelnice	0	vodná plocha	4
Vinice	0	plocha zastavaného nádvoria	39
Záhrady	8	plocha ostatná	33
Trvalé trávnaté porasty	893		

Analýza historicko-kultúrnej situácie

História

Prvá písomná zmienka o obci Polichno je z roku 1467 ako POLYHNA ako poddanská osada Lossonczyovcov (Lučenskovcov), patrila k divínskemu a neskôr v 16. storočí k haličskému panstvu. Polichno je však staršieho pôvodu, osada vznikla vyklčovaním lesa slovenskými kolonizátormi už v 14. storočí. V Polichne v roku 1554 bolo 14 domácností platiacich daň, na jednej porte žilo okolo 30 ľudí, obec teda mala okolo 400 obyvateľov. Od roku 1710 bola v obci epidémia moru, podľa matriky zomrelo na mor 145 obyvateľov. Postupne sa v obci rozvinulo pastvinárstvo. Z Polichna sa v roku 1720 vysťahovali tri rodiny, v tomto období patrilo Polichno medzi 18 čisto slovenských obcí. Monografia z roku 1911 uvádza, že v obci žilo 622 slovenských evanjelických obyvateľov., ktorých hlavným zdrojom obživy bolo poľnohospodárstvo.

Kultúra a šport

Najvýznamnejším kultúrnym dedičstvom obce Polichno je štúrovská a poštúrovská generácia evanjelických kňazov (Slančíkovci, Petianovci) a spisovateľka, národná umelkyňa Božena Slančíková Timrava (2.10.1867 Polichno–27.11.1951 Lučenec). Počas svojho plodného života sa venovala literárnej tvorbe. Na jej počesť sa v obci každoročne koná literárno-turistické podujatie „Timravin chodníček“ a výtvarná súťaž „Maľujeme Timravu“.

V obci sa každoročne konajú i ďalšie kultúrne a športové podujatia.

Tabuľka 1 Zoznam podujatí v obci

Názov	Dátum konania	Pôsobnosť
Páračky	Február-Marec	Regionálna
Otváranie studne Timrava	Máj	Regionálna

1.máj	Máj	Regionálna
Jánske ohne	Jún	Regionálna
Rozlúčka s letom Súťaž o najlepšie ovocný koláč	September	Regionálna
Maľujeme Timravu	Október	Európska
Timravin chodníček	Október	Celoslovenská

Zdroj: obecný úrad

V rámci propagácie obce sa obec zúčastňuje podujatia Hontianska paráda, kde prezentuje zvyky a tradície v „Timravine dvore“, ktorý približuje život a prostredie na dedine dôkladne zachytené v spisovateľkiných dielach.

Významné osobnosti

Božena Slančíková Timrava, spisovateľka, národná umelkyňa

Otec, Pavel Slančík, evanjelický farár v Polichne. Božena navštevovala dva roky ľudovú školu v Polichne, potom ju učil otec. V rokoch 1881-82 absolvovala 4 triedy meštianskej školy v Banskej Bystrici, neskôr urobila skúšky na Učiteľskom ústave v Lučenci. Od roku 1882 do 1909 žila v Polichne, kde sa venovala literárnej tvorbe. Po smrti otca sa presťahovala k bratovi Bohuslavovi do Ábelovej, kde bola vychovávateľkou v detskej opatrovni. Po roku 1945 odišla do Lučenca, kde zomrela v roku 1951.

Gabriel Balašovic (1711 Senné-1754 Szügy) Pedagóg

Otec Pavol Balašovic, učiteľ v Sennom, ev. farár v Polichne v r. 1717-1721 a Galgagute, matka Judita (sestra Samuela Hruškoviča - spisovateľa). Gabriel chodil do školy v Polichne, Dolnej Strehovej, ..., B. Bystrici. Od 17.1.1728 študoval na univerzite vo Wittenbergu, neskôr vychovávateľ a ev. farár v Szügyi (Sudince), kde napísal pedagogické dielo. „*Gabriel Balašovic: Návrh na nápravu škôl dedinských z roku 1749*“ (rkp., tlačou v Bratislave 1956). Rkp. je vzácnym prameňom pre poznanie pomerov na dedinských školách Novohradu. Žiadal, aby sa zaviedla povinná školská dochádzka a vyučovanie v materinskom jazyku, vzdelávanie dievčat, pestovanie telocviku a školských hier (čo svedčí o tom, že poznal diela Jana Amosa Komenského).

Michal Petian (1750-1827) Cirkevný historik

V Polichne pôsobil ako ev. farár v r. 1797-1827, cirkevníci pod jeho vedením vystavali kostolnú vežu v r. 1811.

Gabriel Petian (14.9.1755 Polichno-19.7.1821 Abelová) Ev. farár, syn Adama Petiana ev. farára z Polichna

Gabriel študoval vo Wittenbergu teológiu. V Ábelovej pôsobil od 19.11.1782 do smrti 1821 ako ev. farár. Bol veľkým znalcom hebrejčiny. Manželka dcéra Hornostrhárskeho farára Nicolaidesa Anna, mali 3 synov a 5 dcér. Z nich napr. Ján Šalamún Petian-Petényi (1799-1855) zoológ, ornitológ, ev. farár, prírodovedec.

Daniel Petian (19.9.1772 Polichno-6.9.1828 Príbelce) Národnokultúrny pracovník, ev. kňaz

Otec Adam P. ev. farár v Polichne v r. 1752, matka Mária rod. Komjátová, mal 4 bratov z nich Michal (1750-1827) cirkevný historik, Gabriel (1726-1821) ev. farár. Daniel Petian navštevoval základnú školu v Polichne, od r. 1786 študoval na ev. lýceu v B. Štiavnici, 1792-1795 v Bratislave, 1795-1797 teológiu na univerzite v Jene, od 1797 ev. farár v Príbelciach, známy ovocinár. Manželka Kristína rod. Paceková, mali 7 dcér a 5 synov - z nich Juraj (1825-1897) ev. farár v Budinej. Daniel - národný buditeľ, od r. 1810 člen Učenej spoločnosti banského okolia, podporoval slovenskú tlač. Autor rkp. práce k dejinám uhorskej ev. cirkvi. Jeho knižnicu darovali potomkovia Matici slovenskej (1870).

Juraj Nathanel Petian (20.4.1806 Polichno-18.4.1859 Lešť) Národnokultúrny pracovník, ev. farár

Otec Michal Petian (1750-1827 ev. farár v Polichne), matka Agneta rod. Meleghová, mal 2 sestry a 5 bratov. Juraj študoval na gymnáziách v Lučenci, Levoči a Modre, teológiu študoval na lýceu v Bratislave. Od

1827 ev. farár v Polichne, kde dal vystavať faru, od r. 1828 pôsobil v Turom Poli. Manželka Mária rod. Goldbergerová. Juraj sa stal podporovateľom slovenských národných podujatí a ústavov, testamentálne venoval základinu 7.000,- zl. na založenie Matice slovenskej.

Ján Vladár Gašparides (24.5.1794 Lešť-25.3.1862 Radvaň) Spisovateľ

Pochádzal z remeselníckej rodiny. Do 1829 študoval teológiu vo Viedni. Ev. farár v Polichne (1828 - 1855), za jeho pôsobenia si cirkev vystavala školu. Z pozície osvietenského vzdelanca chcel odstrániť zlozvyky a poveriť svojich cirkevníkov, dostal sa do sporu aj s nadriadenými, preto ho r. 1856 suspendovali. Prispieval do Slovenských novín. Autor básní a dramatických pokusov v duchu klasicistickej poetiky. Dielo: Básniřský sládek 1-3. B. Bystrica 1846, 1847, 1849.

Juraj Čečetka (23.4.1907 Polichno-24.6.1983 Bratislava) Pedagóg, spisovateľ

Otec Alexander Čečetka bol učiteľ a správca jednotriednej školy v Polichne, matka Izabela rod. Slančíková. sestra B.S.Timravy (1870-1948), brat Ľudovít Čečetka (1910 právnik). Otec bol Jurajovi aj prvým učiteľom, dal mu základy vzdelania. Po skončení štvrtej triedy ľudovej, v rokoch 1917-1925 študoval na gymnáziu v Lučenci, 1925-1929 filozofiu a francúzsky jazyk na Filozofickej fakulte UK v Prahe. Počas univerzitného štúdia sa jeho záujem sústredil hlavne na psychológiu. Po skončení štúdia prešiel pracovať ako asistent- psycholog do bratislavskej poradne pre voľbu povolania. Vysokoškolské štúdiá dokončil na bratislavskej Filozofickej fakulte UK roku 1931 doktorátom z filozofie. V r. 1936 začal externe prednášať na Pedagogickej akadémii v Bratislave v šk. rok.1938/39 sa stal jej riaditeľom. V roku 1937 sa habilitoval za docenta pedagogiky, 1939 - univerzitný profesor. Ešte v roku 1938 odchádza na krátky čas za referenta Pedagogického odboru Matice slovenskej v Martine. Po roku 1945 sa stal vedúcim Katedry pedagogiky a psychológie KU a v rokoch 1953/54 a 1956/57 i prodekanom Filozofickej fakulty UK pre pedagogické veci. Od roku 1964 pracoval vo VÚ pedagogickom a v roku 1972 sa vracia na Filozofickú fakultu UK až do dôchodku v roku 1972. Svoje vedecké práce robil na základe vlastných výskumov. Pedagogické dielo profesora PhDr. Juraja Čečetku obsahuje 24 knižných prác, 33 štúdií v zborníkoch a okolo 400 časopiseckých článkov a recenzií. Je prínosom do pôvodnej slovenskej pedagogickej teórie a v mnohom ohľade ovplyvňovalo i pedagogickú prax (nar. 23.4.1907 Polichno zomr. 24.6.1983 Bratislava).

Ľudovít Čečetka (6.4.1910 Polichno) Právnik, publicista

Otec Alexander Čečetka bol učiteľ a správca jednotriednej školy v Polichne, matka Izabela rod. Slančíková. sestra B.S.Timravy (1870-1948), brat Juraj Čečetka (1907 pedagóg). Do školy začal chodiť v Polichne, potom študoval na Ref. reálnom gymnáziu v Lučenci kde maturoval v roku 1928. Potom na právnickej fakulte UK v Prahe, práv. fakulte UK v Bratislave. Tu bol aj promováný 27.1.1934. Po škole pracoval 2 roky v právnickej kancelárii a od 1.1.1935 až do 30.7.1965 v Červenom kríži, v rôznych vedúcich funkciách; v r. 1945-48 ako riaditeľ Slovenskej divízie ČSČK v Bratislave, po roku 1948 v podradnom postavení, po odchode z ČK až do dôchodku v r. 1974 v krajských zdravotníckych zariadeniach.

Literárna a publicistická činnosť od študentských rokov až do roku 2000 v novinách a časopisoch. (Živena, Matičné čítanie, Tvorba, Kultúrny život, Rodina a škola, Slniečko, Národné noviny, Práca, Sme). Knižne nepublikoval.

Lenka Dedinská (18.3.1916 Tomášovce) Učiteľka, autorka učebníc, ochotníčka, zaslúžilá školská pracovníčka

Študovala na gymnáziu (1927 - 1930) a Učiteľskom ústave (1932 - 1936) v Lučenci. Pôsobila ako učiteľka aj v Polichne. Do roku 1978 pôsobila vo Výskumnom ústave pedagogickom v Bratislave.

Cestovný ruch

V súčasnosti nie je v obci Polichno dostatočne rozvinutá oblasť cestovného ruchu. Veľký potenciál ponúka územie z hľadiska pokojného a čistého prostredia. Okolitú prírodu neohrozujú žiadne zdroje znečisťovania. Toto kvalitné životné prostredie sa môže stať vhodnou bázou pre pobytový turistický ruch. Časť obce bola

zároveň vyhlásená za pamiatkovú zónu. V poslednom období starosta obce intenzívne rozvinul spoluprácu s Oblastnou organizáciou cestovného ruchu Turistický Novohrad a Podpoľanie v Lučenci.

Analýza sociálno-ekonomickej situácie

Demografický vývoj obyvateľov

K 31.12.2014 žilo v obci Políchno 139 obyvateľov, čo predstavuje mierny pokles za hodnotené obdobie. Počet obyvateľov sa znížil o 2 (zo 141 v roku 2010 na 139 v roku 2014).

Záporné hodnoty bilancie prirodzeného pohybu spôsobuje výrazne prevažujúca mortalita obyvateľstva k natalite. Najvyššiu mieru natality dosiahla obec v roku 2014, kedy sa narodili až 4 deti. V zostávajúcich posudzovaných rokoch mala natalita podstatne nižšiu úroveň, iba jedno dieťa ročne. Najnižšia úmrtnosť v obci bola zaznamenaná v rokoch 2012 a 2014. Najvyšší podiel zomretých bol v roku 2011.

Migračné saldo má vysoko pozitívne hodnoty v roku 2011, v ďalších rokoch nastal výrazný pokles prisťahovaných a odsťahovaných obyvateľov. Celkovú bilanciu populačného vývoja hodnotíme ako premenlivú, keďže od roku 2010 nastáva opakujúci pokles striedajúci sa s nárastom stavu obyvateľstva. Z uvedenej analýzy vyplýva, že vývoj počtu obyvateľov má stagnujúci charakter.

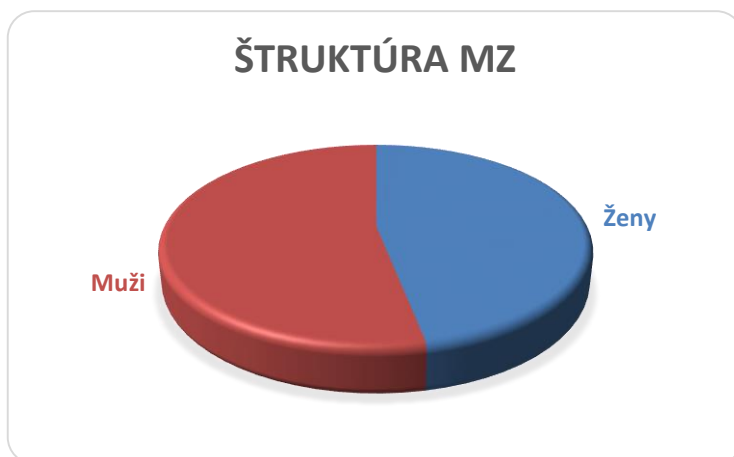
Tabuľka 2 Základné charakteristiky stavu a pohybu obyvateľstva

	2010	2011	2012	2013	2014
Počet obyvateľov k 31.12...	141	145	142	137	139
Narodenie	2	1	1	1	4
Úmrtie	5	6	2	5	2
Bilancia prir.pohybu	-3	-5	-1	-4	+2
Pristáhovaní	0	14	1	1	2
Odsťahovaní	3	4	0	1	2
Migračné saldo	-3	+10	+1	0	0
Bilancia celkového pohybu	-6	+5	0	-4	+2

Zdroj: obecný úrad

Tabuľka 4 Štruktúra obyvateľov podľa pohlavia

Ženy:	68	46,89%
Muži:	77	53,10%
SPOLU:	145	



Tabuľka 3 Veková štruktúra obyvateľov

	Počet obyvateľov K 31.12.2011	Veková štruktúra %			Priemerný vek
		0-14	15-64	65+	
Políchno	145	20,00	60,69	19,31	39,58

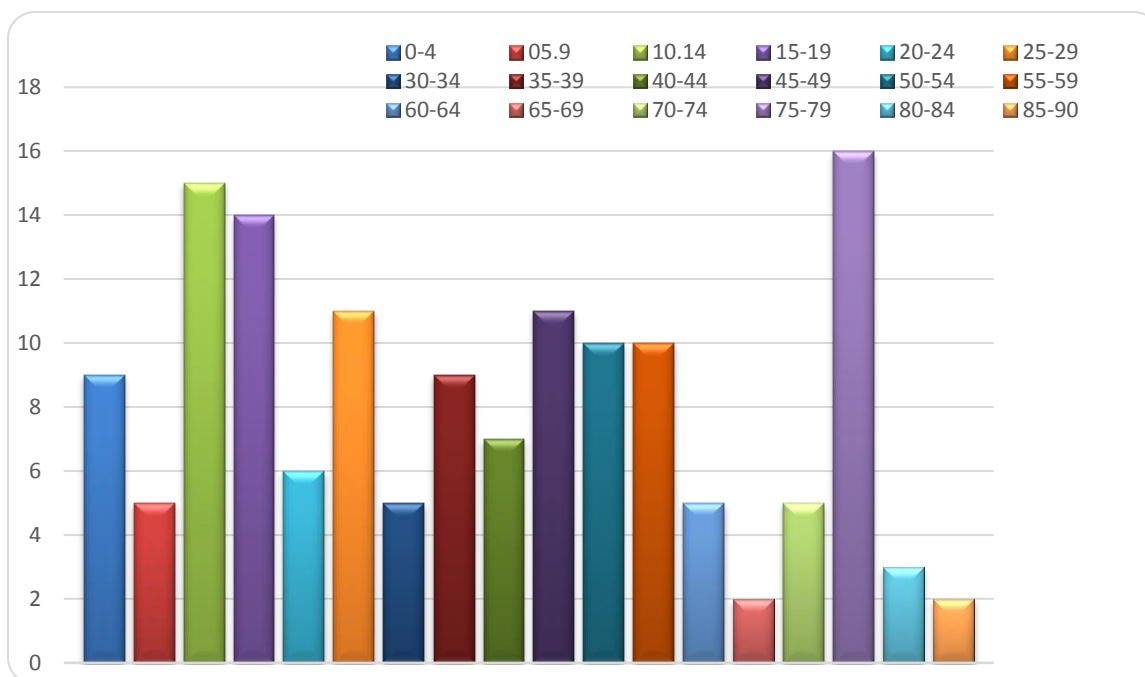
Zdroj: obecný úrad

Z celkového počtu obyvateľov predstavujú ženy 46,89 % a podiel mužov je 53,10 %. Priemerný vek obyvateľstva v obci je priaznivý. V štruktúre obyvateľov je predproduktívna a poproduktívna zložka vyrovnaná. Veková skupina obyvateľov produktívneho veku tvorí 60,69 %.

Vekovú štruktúru obyvateľov Políchna zaradujeme do kategórie regresná, keďže pomer predreprodukčného veku (0-14) je podstatne nižší ako zastúpenie poreprodukčného veku (od 50 vyššie), čo predstavuje v absolútnych číslach pomer 29-53. Najvyššia početnosť v rámci vekovej pyramídy je zastúpená ročníkmi 10-14, 15-19 a 75-79.

Tabuľka 4 Veková štruktúra obyvateľstva

Trvalo bývajúce obyvateľstvo	Vekové skupiny																	
	0-4	5-9	10-14	15-19	20-24	25-29	30-34	35-39	40-44	45-49	50-54	55-59	60-64	65-69	70-74	75-79	80-84	85-89
145	9	5	15	14	6	11	5	9	7	11	10	10	5	2	5	16	3	2
muži	6	1	14	8	2	9	3	4	4	6	5	5	3	0	1	5	0	0
ženy	3	4	1	6	4	2	2	5	3	5	5	5	2	2	4	11	3	2

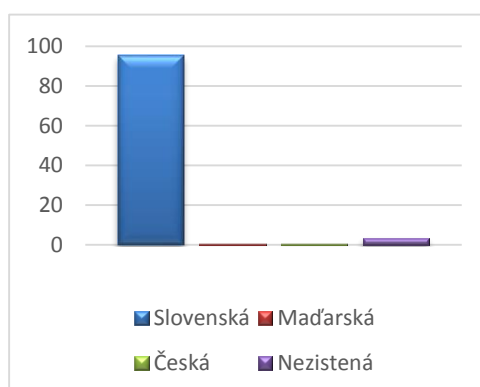


Národnostná štruktúra je etnograficky homogénna, nakoľko podľa údajov získaných z posledného sčítania obyvateľov domov a bytov sa k slovenskej národnosti hlási 95,2 % obyvateľov. Podiel zostávajúcich zisťovaných národností je zanedbateľný a nepredstavuje ani 1 %. U 3,44 % obyvateľov nebola zistená žiadna národnostná príslušnosť.

Tabuľka 5 Národnostná štruktúra obyvateľov

OBEC	Trvalo bývajúce obyvateľstvo spolu	N á r o d n o s ť			
		Slovenská	Maďarská	Česká	Nezistená
Polichno	145	138	1	1	5
% pomer	100 %	95,20	0,68	0,68	3,44

Zdroj:štatistický úrad

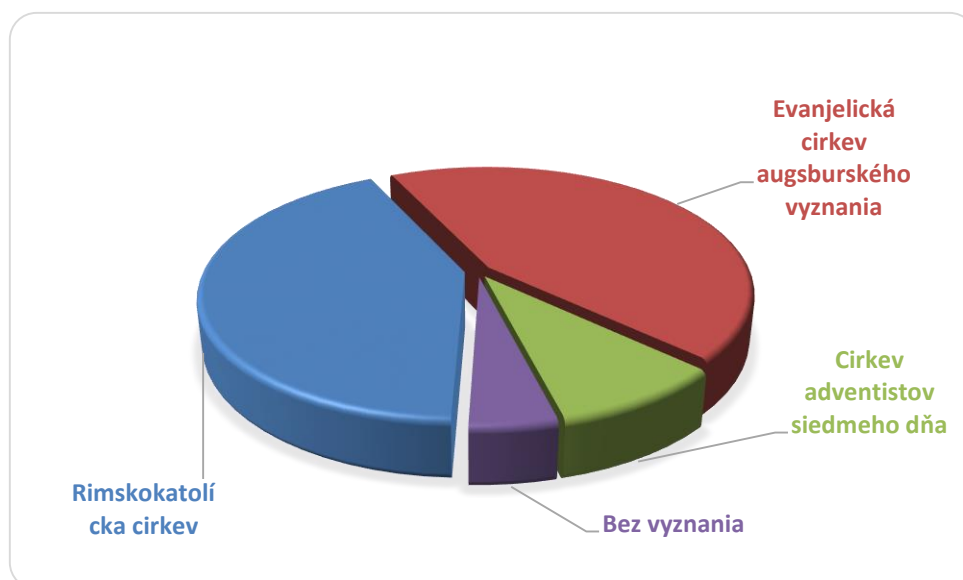


Tabuľka 6 Konfesionálna štruktúra obyvateľstva

OBEC	Trvalo bývajúce obyvateľstvo spolu	Náboženské vyznanie			
		Rímskokatolícka cirkev	Evanjelická cirkev augsburského vyznania	Cirkev adventistov siedmeho dňa	Bez vyznania
Políchno	145	56	58	12	6

Zdroj: štatistický úrad

Najsilnejšie zastúpeným vierovyznaním je evanjelické v pomere 40 %. Rímskokatolícke náboženské vyznanie predstavuje podiel vo výške 38,62 %. K cirkvi adventistov sa hlási 8,27 % bývajúcich a bez vierovyznania je 4,13 %.

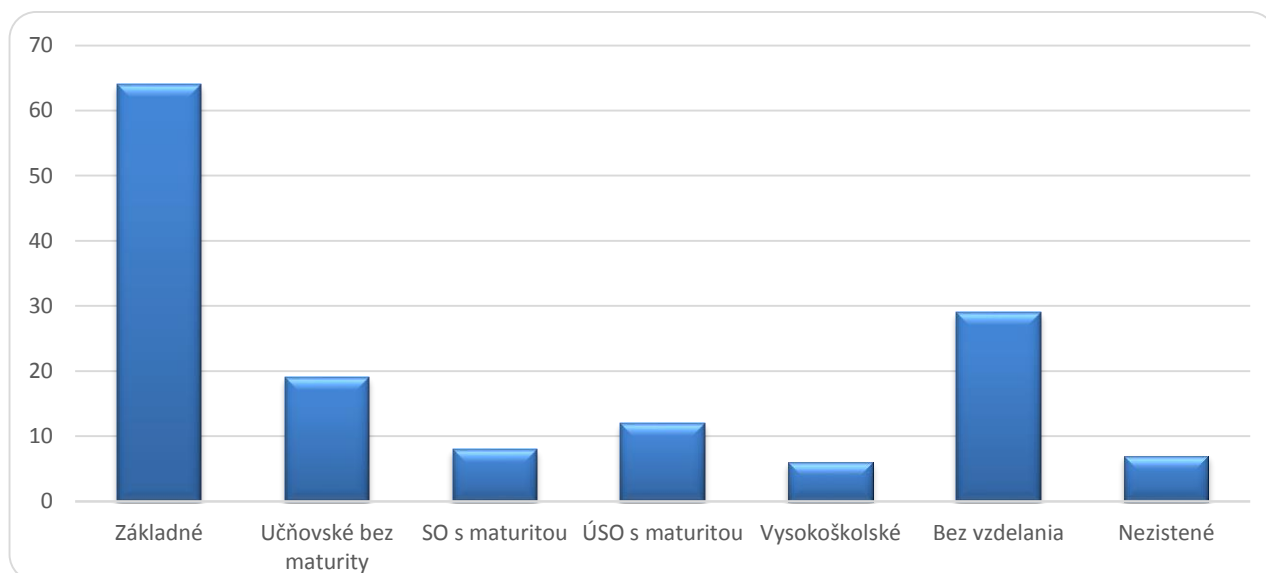


Tabuľka 7 Štruktúra obyvateľstva podľa najvyššieho dosiahnutého vzdelania

OBEC	Trvalo byvajúce obyvateľstvo spolu	Najvyššie dosiahnuté vzdelanie						
		Základné	Učňovské bez maturity	Stredné odborné s maturitou	Úplné stredné odborné s maturitou	Vysoko školské	Bez vzdelania	Nezistené
Políchno	145	64	19	8	12	6	29	7

Zdroj: štatistický úrad

Vzdelanostná úroveň v obci Políchno je nízka. Základné vzdelanie má 44,14 % obyvateľov, učňovské a úplné stredoškolské vzdelanie dosiahlo 26,91 %. Podiel vysokoškolsky vzdelaných ľudí predstavuje 4,14 %.



Štruktúra obyvateľstva podľa ekonomickej aktivity

Z celkového počtu obyvateľov v obci Políchno bolo v roku 2011 ekonomicky aktívnych 58 osôb, čo predstavuje 40 %. Z toho pracujúcich bolo 21 osôb, jedna osoba bola na materskej dovolenke a 36 osôb bolo nezamestnaných. Druhou najpočetnejšou skupinou sú nepracujúci dôchodcovia v podiele 26,89 %. Deti do 16 r. spoločne so študentmi stredných škôl predstavujú 27,58 % podiel všetkých obyvateľov.

Tabuľka 8 Ekonomická aktivita obyvateľstva

Ekonomická aktivita obyvateľstva			Počet	% podiel
Nezávislé osoby	Z toho:	Ekonomicky aktívni	58	40,00
		Rodičovská dovolenka	2	1,38
		Nepracujúci dôchodcovia	39	26,89
		Ostatní nezávislí	1	0,70
	Nezávislé osoby spolu:		100	68,97
Závislé osoby	Z toho:	Deti do 16 r.	32	22,06

		Študenti stredných škôl	8	5,52
		Ostatní nezistení	5	3,45
		Závislé osoby spolu:	45	31,03
		Obyvateľstvo spolu:	145	100,00

Nezamestnanosť obyvateľstva

Počet uchádzačov o zamestnanie sa v obci Políchno výrazne nemení. Vývoj nezamestnanosti priamo ovplyvňuje vzdelanostná štruktúra ako aj možnosti uplatnenia na trhu práce. Veľký potenciál pracovných príležitostí v obci má rozvoj poľnohospodárskeho sektora.

Miera nezamestnanosti v obci sa kopíruje percentuálny priemer v rámci bansko-bystrického kraja. Za obdobie posledných rokov má uvedený ukazovateľ mierne klesajúcu tendenciu.

Tabuľka 9 Vývoj nezamestnanosti

K 31.12.	2010	2011	2012	2013	2014
Počet UoZ	31	26	31	24	24
Miera nezamestnanosti (%)	21,96	17,93	21,83	17,52	17,27

Zdroj: štatistický úrad

Domový a bytový fond

Domový a bytový fond v obci Políchno je charakterizovaný zástavbou starších rodinných domov v osobnom vlastníctve, ktoré sú trvalo obývané alebo neobývané, alebo využívané na rekreačné účely. Bytový fond tvorí jeden bytový dom, ktorý je taktiež v osobnom vlastníctve. Z tabuľkového prehľadu vyplýva, že až 34,88 % z celkového počtu domov je neobývaných. Obec v súčasnosti nemá vytvorené územno-plánovacie podmienky na rozvoj bytovej výstavby ani schválenú územno-plánovaciu dokumentáciu.

Tabuľka 10 Profil bývania

Typ bývania	Profil bývania		
	Trvalo obývané	Neobývané	Využívané na rekreačné účely
Rodinný dom	36	30	20
Bytový dom	1	0	0

Zdroj: obecný úrad Políchno

Občianska vybavenosť

Občianska vybavenosť predstavuje komplex zariadení, ktoré primárne slúžia k uspokojovaniu rôznorodých potrieb obyvateľstva všetkých vekových kategórií daného územia. Z hľadiska sociálnej vybavenosti je poskytované služby v obci Políchno na základnej úrovni. Prevádzkovanie uvedených zariadení ovplyvňuje rozloha obce ako aj demografická a sociálna štruktúra obyvateľov. Zariadenia sú koncentrované v centre obce pozdĺž hlavnej cesty v okolí obecného úradu.

V obci sa nenachádzajú žiadne predškolské, školské zariadenia a taktiež sa neposkytujú zdravotné služby. Obec nezabezpečuje svojim obyvateľom opatrovateľskú službu.

Vyšší štandard verejných služieb poskytuje obyvateľom okresné mesto Lučenec vzdialené 19 km.

Tabuľka 11 Prehľad zariadení občianskej vybavenosti

Por.číslo	Zoznam zariadení v obci Políchno
-----------	----------------------------------

1.	Obecný úrad
2.	Kultúrny dom
3.	Požiarňa zbrojnica
4.	Kostol
5.	Pohostinstvo
6.	Potraviny
7.	Múzeum B.S.Timravy
8.	Matičný dom
9.	Bývalá cirkevná škola
10.	Evanjelická fara
11.	Obecná vyhňa - nevyužívaná
12.	Obecná bykovňa - nevyužívaná
13.	Obecná sýpka - nevyužívaná
14.	Hospodárska budova - nevyužívaná

Zdroj: obecný úrad

Zásobovanie elektrickou energiou

Obec Políchno je pripojené na zdroj elektrickej energie prostredníctvom distribučných 22 KV vzdušnou linkou od Lovinobane

Zásobovanie plynom

Obec Políchno nie je plynofikovaná. Katastrom obce prechádza produktovod v smere Stožok-Ľuboreč.

Zásobovanie teplom

Hlavným zdrojom vykurovania v domácnostiach je pevné palivo (drevo, uhlie, pelety). Niektoré domácnosti využívajú ako vykurovacie médium elektrickú energiu.

Zásobovanie vodou

Obec Políchno má samostatný vodovod a disponuje dvoma prameňmi – Timrava I a Timrava II. Zdrojová pitná voda je privádzaná jednotlivým spotrebiteľom a do koncového vodojemu 50 m³, ktorý dopĺňa zvýšenú spotrebu vody počas dňa. Voda je privádzaná cez prívodné potrubie DN 100 do obce. Rozvodová sieť v obci je vybudovaná v dĺžke 2 800 m profilu DN 100 – 80.

Odvádzanie a čistenie odpadových vôd

V obci nie je v súčasnosti vybudovaná kanalizácia. Obyvatelia obce zachytávajú odpadové vody v žumpách, alebo sú vypúšťané cez septiky a trativody do terénu a miestneho potoka.

Služby odpadového hospodárstva

Systém zberu tuhého komunálneho odpadu je riešený prostredníctvom externých dodávateľov. Nakladanie s komunálnym odpadom a drobným stavebným odpadom vznikajúcim v obci je upravené všeobecne záväzným nariadením. Separovaný zber využiteľných zložiek komunálneho odpadu je v súčasnosti organizovaný v rôznych formách, separované zložky budú využité ako druhotné suroviny. Rovnako je zväzovaný externými odberateľmi.

Služby verejného osvetlenia

Osvetlenie ciest, miestnych komunikácií a verejných priestranstiev je zabezpečené výbojkovými sietid-

lami, ktoré sú upevnené na betónových stĺpoch. Rozvod medzi svietidlami je vodičom AlFe, ktorý slúži ako fáza VO vzdušnej sekundárnej siete NN. Ovládanie verejného osvetlenia je centrálné prostredníctvom spínacích hodín, ktoré sú nastavované manuálne.

Služby miestneho rozhlasu

V súčasnej dobe je v obci Políchno využívaný 100 V drôtový rozhlas. Rozhlasová ústredňa je umiestnená v budove obecného úradu. Od budovy OcÚ je rozvod vedený na stĺpoch verejného osvetlenia a telefónnych stĺpoch, na ktorých sú upevnené reproduktory výrobcu TESLA rôzneho výkonu. Reproduktory sú zastaralé a ich rozmiestnenie je nevhodné.

Telekomunikačné služby

Obec Políchno patrí pod uzlový telefónny obvod Lučenec. Kapacita telefónnej ústredne je vyhovujúca a umožňuje aj prenos vysokorychlostného internetu DSL. Pokrytie územia signálom mobilného operátora je nepostačujúca. Spokojnosť je aj s kvalitou televízneho signálu. V obci je príjem verejnoprávnej televízie a komerčných televízií zabezpečovaný podzemným prevádzzačom.

Služby cestnej dopravy

Spojenie obce s okresným mestom a obcami mikroregiónu zabezpečuje SAD Lučenec. Verejnú hromadnú dopravu zabezpečuje prímestská autobusová doprava. Tieto linky zabezpečujú spojenie obce s rozhodujúcimi cieľmi návštevnosti v meste a prostredníctvom spojenia s autobusovou stanicou tiež väzbu na medzimestskú, diaľkovú autobusovú dopravu a vlakovú dopravu s primeraným množstvom spojov do širšieho územia v hraniciach SR. Do obce Tuhár vedie aj ďalšia cesta III. triedy, cez ktorú nepremáva autobusová doprava.

Parkoviská a manipulačné plochy pred objektmi občianskej vybavenosti a pri bytovke sú prístupné po miestnych komunikáciách vo vyhovujúcej kvalite povrchov. Väčšina parkovacích plôch v obci je riešená individuálne spevnenými plochami alebo garážami na pozemkoch obytnej zástavby, ktoré sú prístupné z miestnych komunikácií. Pešia doprava je riešená v obci po miestnych komunikáciách a popri hlavnej ceste v oboch smeroch. Počet dopravných spojov možno považovať za dostačujúci. Kvalita ciest aj spôsob ich údržby nevyhovuje súčasným požiadavkám obce.

Služby vodnej dopravy

V obci Políchno nie sú vytvorené podmienky na prevádzkovanie vodnej dopravy.

Služby leteckej dopravy

Najbližšie letisko sa nachádza v obci Boľkovce, ktoré však neposkytuje služby leteckej dopravy. Najbližšie civilné letisko je v obci Sliač vzdialené 60 km.

Podnikateľské prostredie

Dôležitým faktorom pre pozitívny rozvoj územia obce je pôsobenie podnikateľských subjektov, ktorí sú nositeľmi rozvojového potenciálu. Evidenčná tabuľka obsahuje aj podnikateľské subjekty, ktoré majú sídlo mimo obce Políchno, ale vykonávajú podnikateľskú činnosť na území obce. Z charakteru podnikania je ich činnosť zameraná na terciálnu sféru.

Formulár č. 6 Evidencia podnikateľských subjektov

Por. číslo	Názov podnikateľského subjektu	Počet zamestnancov
------------	--------------------------------	--------------------

1.	CBA Slovakia a.s.Dukelských hrdinov, Lučenec Prevádzka Políchno	1
2	SHR Katarína Schönová	1
3	Agro Ratka s.r.o.	2
4	Ján Garaj-GARYREAL,Kolonáda 34, Lučenec Prevádzka: Hostinec u Ťapákov-1914	1
5	Ľuda s.r.o.	0
6	AQUAPOL s.r.o., Trnava	0

Zdroj:obecný úrad

Ex ante hodnotenie – stav pripravenosti projektovej dokumentácie

Cieľom Ex – ante hodnotenia stavu projektovej pripravenosti investícií je analyzovať súčasný stav pripravenosti investičných zámerov a možnosti ich financovania z rôznych zdrojov. V nasledujúcom formulári je uvedený jeden investičný zámer, na ktorý má v súčasnosti obec už spracovanú projektovú dokumentáciu. Jedná sa o rekonštrukciu objektu obecného úradu, ktorá sa plánuje realizovať v roku 2016.

Formulár č. 7 Ex ante hodnotenie – stav pripravenosti projektovej dokumentácie investícií

Ex ante hodnotenie-stav projektovej pripravenosti investície k termínu schválenia PHSR v tis. EUR																					
Por.č.	Politika-oblasť	Názov investície (obec)	Klasifikácia stavby-triedy	Rok začatia	Technická príprava mesiac/rok	Cena podľa stavebného zámeru		Navrhovaný objem fin. prostriedkov v príslušnom roku spolu			Finančné prostriedky podľa zdrojov										
				Rok dokončenia		ÚR:	Celkom	Z toho stavebná časť	Rok	Objem fin. prostriedkov celkom	Z toho verejné investície	Štátny rozpočet	Rozpočet samosprávneho kraja	Rozpočet obce	Štátne účelové fondy	Úvery so zárukou štátu	Rozpočet EÚ	Kód OP	Súkromné zdroje	Iné zdroje	
																					SP:
																					PD:
0	1	2	3	4	5	6	7	8	9	10	11	12	13	14	15	16	17	18	19		
1	Hospodárska blast'	Rekonštrukcia objektu obecného úradu a kultúrneho domu	1220- budovy pre administratívu	2016 2016	- 2/2016 1/2016	250	250	2016	250	250	25			12,5			212,5				

Zdroj: MDVaRR, obecný úrad

Analýza vnútorného prostredia

SWOT analýza

Tabuľka 12 Vnútoraná SWOT analýza

Silné stránky	Slabé stránky
<ul style="list-style-type: none"> ➤ Vysoká úroveň manažérskych a organizačných schopností starostu obce ➤ Dostatok poľnohospodárskej pôdy pre rozvoj živočíšnej výroby ➤ Skúsenosti obyvateľstva s prácou v poľnohospodárstve ➤ Výhodná geografická poloha k okresnému mestu ➤ Vhodné územie na vidiecke bývanie ➤ Priaznivé prírodné podmienky pre rozvoj cestovného ruchu a cezhraničnej spolupráce ➤ Nadmerné zásoby vysokokvalitnej pitnej vody ➤ Zachované historické a kultúrne dedičstvo ➤ Organizované kultúrne akcie so zameraním sa na prezentáciu zvykov a tradícií v obci ➤ Dostupná knižnica 	<ul style="list-style-type: none"> ➤ Stagnácia počtu obyvateľov ➤ Nepriaznivá veková štruktúra obyvateľov ➤ Slabá vzdelanostná úroveň obyvateľov ➤ Nedostatok pracovných príležitostí ➤ Vysoká miera nezamestnanosti obyvateľov ➤ Nezáujem obyvateľov o poľnohospodársku výrobu ➤ Chýbajúca kanalizácia ➤ Nevyhovujúci stav miestnych komunikácií ➤ Slabé pokrytie územia mobilnými sieťami ➤ Chýbajúca územno-plánovacia dokumentácia
Príležitosti	Ohrozenia
<ul style="list-style-type: none"> ➤ Zámer vybudovať náučný tzv. Timravin chodníček ➤ Rozvoj turizmu vybudovaním cyklistickej trasy ➤ Prehĺbenie medzinárodnej spolupráce s Vojvodinou ➤ Realizácia projektu výstavby zberného dvora ➤ Realizácia rekonštrukcie strechy starej vyhne ➤ Realizácia rekonštrukcie kultúrneho domu ➤ Zviditeľňovanie obce na medzinárodnej úrovni prostredníctvom súťaže „Maľujeme Timravu“ ➤ Možnosť vzniku klubov a spolkov na zapájanie obyvateľov do kultúrneho a spoločenského života ➤ Zvýšenie propagácie obce 	<ul style="list-style-type: none"> ➤ Odchod mladých ľudí z obce za prácou ➤ Pokračujúci nepriaznivý demografický vývoj v obci ➤ Stagnácia regionálnej, cezhraničnej spolupráce resp. nenadviazanie ďalších partnerských vzťahov ➤ Nevysporiadané majetkové vzťahy ➤ Nedostatok vlastných finančných zdrojov na financovanie projektov z euro fondov na rozvoj obce

Zdroj: MDVaRR, obecný úrad

Analýza vonkajšieho prostredia

STEEP analýza

STEEP analýza resp. analýza vonkajšieho prostredia predikuje oblasti, ktoré v budúcnosti môžu ovplyvniť rozvoj a rast obce, ktorá ich zároveň z hľadiska svojej činnosti nedokáže ovplyvniť. Posudzujeme ich z hľadiska sociálnych, technologických, ekologických, ekonomických a politických vplyvov.

Formulár č. 8 STEEP analýza externého prostredia

STEEP analýza externého prostredia				
Sociálne	Technologické	Ekologické	Ekonomické	Politické
Zmeny v demografii štátu a územia	Kontakt s obyvateľmi prostredníctvom technológie	Politika štátu v oblasti ŽP	Vplyv daňovej a rozpočtovej politiky	Zmena vlády ako výsledok volieb
			Absencia finančných dotácií na potrebné projekty	Zmeny legislatívy
				Zmeny pravidiel čerpania eurofondov počas realizácie projektov

Zdroj: MDVaRR, vlastné spracovanie

Zhodnotenie hlavných disparít a faktorov rozvoja:

- nevyužitý prírodný a historicko-kultúrny potenciál pre rozvoj cestovného ruchu
- nedostatočne vybudovaná dopravná a technická infraštruktúra
- technický stav verejných budov vyžadujúcich si rekonštrukciu
- nedostatok vlastných finančných zdrojov na rozvoj obce
- nevysporiadané majetkové vzťahy
- nepriaznivý demografický vývoj
- nezamestnanosť obyvateľov

Hlavné faktory rozvoja obce:

- využitie historického-kultúrneho potenciálu (rodisko národnej umelkyne-spisovateľky B.S.Timravy)
- využitie prírodného potenciálu na rozvoj cestovného ruchu
- územie priaznivé na vidiecke bývanie s výhodnou dostupnosťou k okresnému mestu
- možnosť využívania európskych štrukturálnych fondov a iných doplnkových zdrojov financovania rozvojových programov za účelom skvalitnenia života obyvateľov obce
- podpora rozvoja poľnohospodárskej výroby ako segmentu poskytujúceho pracovné príležitosti v obci
- aktívna účasť obce ako partnera v regionálnych organizáciách pre rozvoj cestovného ruchu

- propagácia obce prostredníctvom organizovania každoročných kultúrnych akcií so zachovaním a prezentáciou kultúrnych tradícií a zvykov
- zintenzívnenie medzinárodnej spolupráce s Vojvodinou

3. STRATEGICKÁ ČASŤ

Strategická časť rozvoja obce vychádza z Národnej stratégie regionálneho rozvoja Slovenskej republiky aktualizovaná v roku 2014, ktorá definuje hlavné faktory rozvoja regiónov SR, analyzuje regionálne disparity a odhaduje prognózu hospodárskeho vývoja regiónoch. Táto stratégia spracovaná v súlade so stratégiou EÚ-RÓPA 2020 stanovuje 5 prioritných oblastí na dosiahnutie cieľa:

- Ľudské zdroje
- Ekonomická výkonnosť a konkurencieschopnosť hospodárstva
- Štrukturálne zmeny
- Poznatkovo orientovaná ekonomika
- Ochrana a tvorba životného prostredia

Jednotlivé prioritné oblasti sú rozčlenené do hospodárskej, sociálnej a environmentálnej politiky. Na dosiahnutie stanovenej stratégie sa obec Políchno rozhodla posilniť všetky tri rozvojové oblasti prijatím nasledovných rozvojových priorít:

Hospodárska oblasť:

- Zahŕňa tri priority: dopravnú infraštruktúru (rekonštrukcia miestnych komunikácií, oprava mostov) cestovný ruch (výstavba cyklotrasy) a regionálna a medzinárodná spolupráca (spolupráca s obcami v rámci mikroregiónu, rozvoj medzinárodnej spolupráce).

Sociálna oblasť:

- Zahŕňa tri priority: verejné priestory (rekonštrukcia a údržba verejných priestranstiev), sociálna infraštruktúra (rekonštrukcia zariadení občianskej vybavenosti) kultúra a šport (výstavba športového a kultúrneho zariadenia, podpora kultúrneho a spoločenského života).

Environmentálna oblasť:

- Zahŕňa dve priority: odpadové hospodárstvo (podpora zhodnocovania odpadov) a ochrana a tvorba životného prostredia (ochrana pred povodňami).

Stanovená vízia vychádza z prioritných rozvojových oblastí a bola zafinovaná na základe analýzy vnútorného prostredia obce, SWOT analýzy a analýzy hlavných rozvojových faktorov obce:

„Obec, ktorá stavia na historicko-kultúrnom dedičstve, využíva prírodný a ľudský potenciál, prispieva ku kvalitnejšiemu životu obyvateľov rozvojom podnikateľských aktivít, kde sa tvorí a nie troví to je Políchno.“

Na dosiahnutie strategickú víziu je potrebné formulovať globálny strategický cieľ rozvoja obce, ktorý je nasledovný:

Vytvoríť podmienky na zabezpečenie trvalo udržateľného rozvoja obce Políchno na zlepšenie kvality života obyvateľov s podporou hospodárskej, sociálnej a kultúrnej oblasti využívajúc vnútorný potenciál a externé zdroje financovania. Aktívne rozvíjať medzinárodnú spoluprácu s Vojvodinou prostredníctvom kultúrnych výmenných akcií.

Vychádzajúc zo stanovenej vízie a navrhnutého strategického cieľa obce, boli identifikované nasledovné prioritné rozvojové oblasti obce:

- Investície do dopravnej infraštruktúry obce
- Investície do občianskej infraštruktúry obce
- Rozvoj cestovného ruchu, regionálnej a medzinárodnej spolupráce
- Zachovanie historického a kultúrneho dedičstva obce
- Skvalitnenie životného prostredia

Formulár č. 9 Hierarchia hlavných cieľov

Vízia: Obec, ktorá stavia na historickom dedičstve, využíva prírodný a ľudský potenciál, prispieva ku kvalitnejšiemu životu obyvateľov rozvojom podnikateľských aktivít, kde sa tvorí a nie troví to je Políchno			
Strategický cieľ: Vytvoriť podmienky na zabezpečenie trvalo udržateľného rozvoja obce Políchno na zlepšenie kvality života obyvateľov s podporou hospodárskej, sociálnej a kultúrnej oblasti využívajúc vnútorný potenciál a externé zdroje financovania. Aktívne rozvíjať medzinárodnú spoluprácu s Vojvodinou prostredníctvom kultúrnych výmenných akcií.			
Prioritná oblasť	Hospodárska	Sociálna	Environmentálna
Globálny cieľ	Skvalitnenie dopravnej infraštruktúry a rozvoj cestovného ruchu	Skvalitnenie občianskej vybavenosti a vytvorenie podmienok na kultúrne vyžitie obyvateľov	Vytvorenie kvalitného životného prostredia obyvateľom obce
Priorita	dopravná infraštruktúra cestovný ruch regionálna a medzinárodná spolupráca	verejné priestory sociálna infraštruktúra kultúra a šport	Odpadové hospodárstvo Ochrana a tvorba životného prostredia
Opatrenie	1.1. Vybudovanie dopravnej infraštruktúry 1.2. Podpora rozvoja cestovného ruchu 1.3. Rozvoj regionálnej a medzinárodnej spolupráce	2.1. Rekonštrukcia a údržba verejných priestranstiev 2.2. Zlepšenie kvality občianskej vybavenosti 2.3. Podpora kultúrneho a spoločenského života	3.1. Podpora zhodnocovania odpadov 3.2. Ochrana pred povodňami

Zdroj: MDVaRR, vlastné spracovanie

4. PROGRAMOVÁ ČASŤ

Plánovacia resp. programová časť obsahuje zoznam opatrení a aktivít na zabezpečenie realizácie programu hospodárskeho a sociálneho rozvoja. Podrobnejšie rozpracováva špecifické ciele v hospodárskej, sociálnej a environmentálnej oblasti.

Formulár č. 10 Prehľad opatrení, projektov a aktivít podľa oblastí

Prioritná oblasť 1 - HOSPODÁRSKA	
Opatrenie	Projekt/Aktivita
1.1 Vybudovanie dopravnej infraštruktúry	<p>Projekt: 1.1.1. Rekonštrukcia miestnych komunikácií</p> <p><u>Aktivita:</u> -rekonštrukcia miestnych komunikácií</p> <p>Projekt: 1.1.2.rekonštrukcia obecných mostov</p> <p><u>Aktivita:</u> -zhotovenie zábradlia -oprava existujúceho zábradlia -vybavenie zábradlia reflexnými prvkami</p>
1.2. Podpora rozvoja cestovného ruchu	<p>Projekt: 1.2.1. Vybudovanie cyklotrasy</p> <p><u>Aktivita:</u> -vybudovanie cyklotrasy Políchno-Lupoč -osadenie značenia, vybudovanie oddychových zón</p> <p>1.2.2. Vytvorenie náučného chodníka „Timravin chodník“</p> <p><u>Aktivita:</u> -vytýčenie trasy, vyznačenie a osadenie informačných tabúl -zabezpečenie propagácie náučného chodníka</p>
1.3. Rozvoj regionálnej a medzinárodnej spolupráce	<p>1.3.1 <u>Aktivita</u> - zintenzívnenie spolupráce obcí v rámci mikroregiónu Novohradské Podzámčie</p> <p>1.3.2 <u>Aktivita</u> -rozvoj medzinárodnej spolupráce s Vojvodinou prostredníctvom organizovaných kultúrnych výmenných podujatí</p>

Prioritná oblasť 2 - SOCIÁLNA	
Opatrenie	Projekt/Aktivita
2.1. Rekonštrukcia a údržba verejných priestranstiev	<p>Projekt: 2.1.1. Rekonštrukcia obecného cintorína</p> <p><u>Aktivita:</u> - vybudovanie kamenného oplotenia</p>
2.2. Zlepšenie kvality občianskej vybavenosti	<p>Projekt: 2.2.1. Komplexná rekonštrukcia budovy obecného úradu</p> <p><u>Aktivita:</u> - rekonštrukcia elektroinštalácie, komínových telies -rekonštrukcia interiéru budovy</p> <p>Projekt: 2.2.2. Rekonštrukcia kultúrneho domu</p>

	<p><u>Aktivity:</u> - rekonštrukcia elektroinštalácie, komínových telies -rekonštrukcia interiéru budovy</p> <p>Projekt: 2.2.3. Rekonštrukcia hospodárskej budovy</p> <p><u>Aktivity:</u> -kompletná výmena strešnej krytiny -výmena okien a dverí -oprava fasády</p> <p>Projekt: 2.2.4. Rekonštrukcia budovy bývalej vyhne</p> <p><u>Aktivity:</u> -kompletná výmena strešnej krytiny -výmena okien a dverí -oprava fasády</p> <p>Projekt: 2.2.5. Rekonštrukcia budovy bývalej sýpky</p> <p><u>Aktivity:</u> -kompletná výmena strešnej krytiny -výmena okien, dverí a oprava fasády -rekonštrukcia elektroinštalácie</p> <p>Projekt: 2.2.6. Rekonštrukcia Matičného domu</p> <p><u>Aktivity:</u> -kompletná výmena strešnej krytiny -výmena okien, dverí a oprava fasády -rekonštrukcia elektroinštalácie</p>
2.3. Podpora kultúrneho a spoločenského života	<p>Projekt: 2.3.1. Výstavba amfiteátra na kultúrne a spoločenské akcie</p> <p><u>Aktivita:</u> -výstavba amfiteátra</p> <p>Projekt: 2.3.2. Vybudovanie multifunkčného ihriska</p> <p><u>Aktivity:</u> -usporiadanie majetkových vzťahov -výstavba multifunkčného ihriska</p> <p>Projekt: 2.3.3. Podpora aktivít na rozvoj kultúrneho a spoločenského života</p> <p><u>Aktivita:</u> -organizovanie kultúrnych podujatí ako: „Timravin chodníček“, Páračky, 1. Máj, Jánske ohne a pod.</p>

Prioritná oblasť 3 – ENVIRONMENTÁLNA	
Opatrenie	Projekt/Aktivita
3.1. Podpora zhodnocovania odpadov	<p>Projekt: 3.1.1. Vybudovanie zberného dvora</p> <p><u>Aktivita:</u> -usporiadanie majetkových vzťahov -vybudovanie zberného dvora</p>
3.2. Ochrana pred povodňami	<p>Projekt: 3.2.1 Realizácia protipovodňových opatrení</p> <p><u>Aktivita:</u></p>

- úprava a regulácia brehov miestneho potoka (priekopy, odrážky, krádky)

Zdroj: MDVaRR, vlastné spracovanie

Súbor ukazovateľov, výsledkov a dopadov

Ďalšou časťou programového rozpočtu je stanovenie merateľných ukazovateľov. Tieto ukazovatele sú určené za prioritné oblasti a priradené k jednotlivým opatreniam. Zároveň obsahujú aj východiskové a cieľové hodnoty. Sú rozčlenené na ukazovatele výsledku, ktoré predstavujú okamžitý efekt realizácie aktivít projektu, príp. služby poskytnuté cieľovej skupine a ukazovatele dopadu vyjadrujúce dlhodobý efekt vplyvu na vytýčenú prioritnú oblasť alebo cieľovú skupinu. Na základe týchto ukazovateľov bude možné priebežne sledovať napĺňanie cieľov PHSR.

Formulár č. 11 Prehľad ukazovateľov podľa prioritných oblastí

Typ ukazovateľa	Ukazovateľ	Informačný zdroj/odkaz	Merná jednotka	Východisková hodnota		Cieľová hodnota	
				2016	2019	2022	
HOSPODÁRSKA OBLASŤ							
Opatrenie 1.1 Vybudovanie dopravnej infraštruktúry							
Výsledok	Zrekonštruované miestne komunikácie	OcÚ	m	0	0	2 000	
1.2. Podpora rozvoja cestovného ruchu							
Dopad	Návštevníci využívajúci pešiu turistiku a cykloturistiku	OcÚ	počet	0	500	700	
Výsledok	Osadené informačné tabule	OcÚ	počet	0	15	10	
Výsledok	Vybudované oddychové zóny	OcÚ	počet	0	10	2	
Výsledok	Vybudovaná cyklistická trasa	OcÚ	m	0	7000	0	
Výsledok	Nové služby poskytované turistom	OcÚ	Počet	0	2	3	
Výsledok	Vydané propagačné materiály	OcÚ	ks	100	200	1000	
1.3. Rozvoj regionálnej a medzinárodnej spolupráce							
Dopad	Spracované spoločné rozvojové projekty	OcÚ	počet	0	4	4	
Výsledok	Zrealizované stretnutia zástupcov mikroregiónu	OcÚ	počet	0	10	10	
Výsledok	Spoločne zorganizované medzinárodné podujatia	OcÚ	počet	0	4	4	
SOCIÁLNA OBLASŤ							

2.1. Rekonštrukcia a údržba verejných priestranstiev						
Výsledok	Výstavba kamenného oplotenia	OcÚ	m	0	300	0
2.1. Zlepšenie kvality občianskej vybavenosti						
Dopad	Zníženie energetickej náročnosti budov občianskej vybavenosti	OcÚ	Eur.	0	200	200
Výsledok	Zrekonštruované budovy občianskej vybavenosti	OcÚ	počet	1	2	2
Výsledok	Poskytovanie nových služieb obyvateľom	OcÚ	počet	0	1	2
Výsledok	Nové podnikateľské aktivity v obci	OcÚ	počet	0	2	2
2.2. Podpora kultúrneho a spoločenského života						
Dopad	Návštevnosť kultúrnych a spoločenských podujatí	OcÚ	počet	100	500	500
Výsledok	Organizované kultúrne a spoločenské podujatia	OcÚ	počet	1	20	20
Výsledok	Zapojenie obyvateľov do organizovania podujatí	OcÚ	počet	10	30	30
Výsledok	Zorganizované športové podujatia	OcÚ	počet	0	6	6
Výsledok	Vznik nových spolkov a krúžkov	OcÚ	počet	0	1	1
Výsledok	Obnovenie a priblíženie dedinských tradícií	OcÚ	počet	1	1	1
ENVIROMENTÁLNA OBLASŤ						
3.1. Podpora zhodnocovania odpadov						
Dopad	Objem zhodnoteného odpadu	OcÚ	m ³	0	1	1
Výsledok	Aktivity zamerané na zvýšenie environmentálneho povedomia obyvateľov	OcÚ	počet	0	6	10
Výsledok	Zapojenie domácností do systému triedenia	OcÚ	počet	0	10	10

	odpadov					
3.2. Ochrana pred povodňami						
Dopad	Zrealizované protipovodňové opatrenia	OcÚ ŠL,LC	počet	0	1	1
Výsledok	Zrealizovaná úprava a regulácia miestneho toku	OcÚ ŠL	m	0	200	300

Zdroj:MDVaRR, vlastné spracovanie

Formulár č. P 3 - Súhrnný prehľad projektových zámerov m												
P. č.	Typ zámeru	Klasifikácia stavby	Zameranie projektu (názov vystihujúci zámer)	Oblasť, na ktorú je projektový zámer orientovaný		Ukazovatele výstupov		Stav pripravenosti projektového zámeru		Predpokladaný termín realizácie (od - do)	Predpokladané náklady	Priorita zámeru
				Oblasť	Kategória	Ukazovateľ / jednotka	Plánovaná hodnota	Stav	Priorita			
1	2	3	4	6	7	8a	8b	9	10	10a	11	
1.	Investičný	2112 - miesne komunikácie	vybudovanie miestnych komunikácií	dopravná infraštruktúra	komunikácie	dĺžka vybudovaných MK/km	2	v štádiu úvah	2020-2022	250 tis.	realizácia od získania fin.prostriedko	
2.	Investičný	2420 - ostatné inžinierske	osadenie informačných tabúl	dopravná infraštruktúra	komunikácie	počet osadených informačných tabúl	25	v štádiu úvah	2016-2017	30 tis.	realizácia od získania fin.prostriedko	
3.	Investičný	2112 - miesne komunikácie	vybudovanie cyklotrasy	dopravná infraštruktúra	komunikácie	dĺžka vybudovanej cyklochotrasy/km	7	v štádiu úvah	2016-2017	500 tis.	realizácia od získania fin.prostriedko	
3.	Investičný	1220 - budovy pre	rekonštrukcia budovy obecného domu	sociálna infraštruktúra	občianska vybavenosť	zrekonštruovaný objekt/ počet	1	spracovaná PD	2016-2017	250 tis.	realizácia od získania fin.prostriedko	
4.	Investičný	1271-nebytové poľnoh. budovy	rekonštrukcia objektu bývalej vyhne	sociálna infraštruktúra	občianska vybavenosť	zrekonštruovaný objekt/ počet	1	v štádiu úvah	2017-2018	100 tis.	realizácia od získania fin.prostriedko	
5.	Investičný	2420 - ostatné inžinierske	výstavba zberného dvora	technická infraštruktúra	odpadové hospodárstvo	vybudovaný objekt/ počet	1	v štádiu úvah	2016-2017	400 tis.	realizácia od získania fin.prostriedko	
6.	Investičný	1261 - budovy na kultúrnu a zábavu	výstavba amfiteátra na usporiadanie a spoločenských podujatí	sociálna infraštruktúra	kultúra	vybudovaný objekt/ počet	1	v štádiu úvah	2022	200 tis.	realizácia závisí od získania fin.prostriedko	
7.	Investičný	1271-nebytové poľnoh. budovy	rekonštrukcia objektu hospodárskej budovy	sociálna infraštruktúra	občianska vybavenosť	zrekonštruovaný objekt/ počet	1	v štádiu úvah	2016-2017	50 tis.	realizácia od získania fin.prostriedko	
8.	Investičný	1271-nebytové poľnoh. budovy	rekonštrukcia objektu bývalej sýpky	sociálna infraštruktúra	občianska vybavenosť	zrekonštruovaný objekt/ počet	1	v štádiu úvah	2016-2017	70 tis.	realizácia od získania fin.prostriedko	
9.	Investičný	1261-budovy na kultúrnu a verejnú zábavu	rekonštrukcia budovy Matičného domu	sociálna infraštruktúra	kultúra	zrekonštruovaný objekt/ počet	1	v štádiu úvah	2016-2017	70 tis.	realizácia od získania fin.prostriedko	
10.	Investičný	2411 - športové ihriská	vybudovanie multifunkčného ihriska	sociálna infraštruktúra	šport	vybudovaný objekt/ počet	1	v štádiu úvah	2017-2018	150 tis.	realizácia od získania fin.prostriedko	
11.	Investičný	2141 - mosty a nadjazdy	rekonštrukcia obecných mostov	dopravná infraštruktúra	verejné priestranstvo	zrekonštruovaný objekt/ počet	2	v štádiu úvah	2016-2018	10 tis.	realizácia od získania fin.prostriedko	
12.	Investičný	2151 - prístavy a vodné cesty	realizácia protipovodňových opatrení	životné prostredie	prevencia živelným katastrofám	protipovodňové opatrenia/ počet	2	v štádiu úvah	2017-2018	50 tis.	realizácia od získania fin.prostriedko	
13.	Investičný	1274 - ostatné	vybudovanie kamenného oplotenia v cintoríne	sociálna infraštruktúra	verejné priestranstvo	vybudovaný kamenný múr/m	300	v štádiu úvah	2017-2018	250 tis.	realizácia od získania fin.prostriedko	
14.	Neinvestičný		zintenzívnenie spolupráce v rámci mikroregiónu Novohradské Podzámčie		regionálny rozvoj	spracované projekty/počet	8		2016-2022	10 tis.	bude sa aj bez cudzích	

5. REALIZAČNÁ ČASŤ

Realizačná časť priamo nadväzuje na programovú časť dokumentu. Jej obsah je nasledovný:

- Popis úloh jednotlivých partnerov pre realizáciu PHSR
- Popis postupu inštitucionálneho a organizačného zabezpečenia realizácie PHSR
- Stručný popis komunikačnej stratégie PHSR k jednotlivým cieľovým skupinám
- Stručný popis monitorovania a hodnotenia PHSR
- Akčný plán s výhľadom na roky 2016-2018

Popis úloh jednotlivých partnerov pre realizáciu PHSR

Partnermi pri realizácii PHSR sú najmä obyvatelia obce. Svoje požiadavky, pripomienky zadefinovali prostredníctvom spoločných stretnutí na verejných podujatiach organizovaných obcou. Obyvatelia boli takto prizvaní k tvorbe uvedeného dokumentu a priamo sa podieľali na procese tvorby stratégie rozvoja obce a jej ďalšieho napredovania. Ďalším partnerom participujúcim na príprave tohto dokumentu boli zástupcovia Oblastnej organizácie cestovného ruchu so sídlom v Lučenci. Svoje návrhy a odporúčania prezentovali na spoločných zasadnutiach. Ich odborné rady boli smerované do oblasti rozvoja regionálneho a medzinárodného turizmu.

Postup inštitucionálneho a organizačného zabezpečenia realizácie PHSR

Proces realizácie PHSR sa začína jeho schválením. Uvedená činnosť spadá do kompetencie obecného zastupiteľstva. Úlohou zástupcov obce je raz ročne schváliť vyhodnotenie plnenia prijatých opatrení zadefinovaných v dokumente ako aj spolufinancovanie projektov. Zároveň rozhodujú o novelizáciách uvedeného dokumentu.

Najvyšším výkonným orgánom na úrovni obce je starosta. Ten sa spolupodieľal na príprave uvedeného dokumentu v súčinnosti so zástupcom obce. Starosta obce zodpovedá na systém riadenia PHSR, v prípade získania dotácií za ich čerpanie ako aj čerpanie zdrojov zo štrukturálnych fondov.

Stručný popis komunikačnej stratégie PHSR k jednotlivým cieľovým skupinám

Obyvatelia obce predstavujú prvú cieľovú skupinu, ktorí o priebehu realizácie PHSR získavajú informácie cez viaceré dostupné komunikačné prostriedky.

Druhou cieľovou skupinou sú podnikatelia, potencionálni investori, rôzne organizácie, ktorí získajú prehľad o pripravovaných rozvojových aktivitách obce práve z uvedeného dokumentu.

V podmienkach obce sa využíva komunikácia prostredníctvom zriadenej úradnej tabule a prostredníctvom obecného rozhlasu. Ďalším komunikačným nástrojom je aj webová stránka obce. Významným komunikačným prostriedkom sú zasadnutia obecného zastupiteľstva, ktorého sa môže verejnosť zúčastniť a získať tak informácie o priebežnom plnení Plánu hospodárskeho a sociálneho rozvoja obce Políchno. Vzhľadom na veľkosť obce zohráva dôležitú úlohu aj neformálna komunikácia s poslancami miestnej samosprávy a obyvateľmi obce.

Stručný popis monitorovania a hodnotenia PHSR

Výstupom procesu monitorovania a hodnotenia PHSR je získanie reálnych informácií o plnení príp. neplnení jednotlivých prijatých opatrení. Tento proces sa bude realizovať počas celej doby platnosti dokumentu. Vstupnými údajmi pre monitorovanie sú ukazovatele výstupu jednotlivých projektov, ku ktorým je priradená

cieľová hodnota. Výstupom monitorovania PHSR bude monitorovacia správa za príslušný rok schválená obecným zastupiteľstvom. Za prípravu monitorovacej správy zodpovedá starosta obce príp. poverený poslanec.

Monitorovanie slúži ako podklad k spracovaniu hodnotiacej správy PHSR, ktorá sa predloží na prerokovanie obecnému zastupiteľstvu v určenom termíne. Jeho obsahom je poskytnutie informácií o vplyve realizovaných opatrení príp. informácie o možných rizikách neplnenia opatrení. Hodnotenie slúži aj ako podklad k aktualizácii PHSR v prípade, že si to vyžadujú zmeny potrieb obyvateľov obce Políchno alebo legislatívne zmeny.

Formulár č. 12 Plán hodnotenia a monitorovania

Plán priebežných hodnotení PHSR na programové obdobie 2016-2022		
Typ monitorovania a hodnotenia	Termín	Dôvod vykonania/periodicita
Strategické hodnotenie	Najskôr v roku 2018	Rozhodnutím obecného zastupiteľstva alebo zmenou spoločenskej situácie
Operatívne hodnotenie	V prípade potreby	Kontrola súladu programu s reálnou situáciou
Tematické hodnotenie časti PHSR	2017	Tematické hodnotenie identifikované ako riziková časť vo výročnej monitorovacej správe za predchádzajúcich rok
Ad hoc mimoriadne hodnotenie	V prípade potreby	Pri výraznom odklone od strategických cieľov, pri návrhu revízie PHSR
Ad hoc hodnotenie časti alebo celého PHSR	2017-2022	Na základe rozhodnutia starostu, podnetu poslancov, hl. kontrolóra, správy auditu a pod.

Akčný plán na roky 2016-2018

Akčný plán predstavuje harmonogram realizácie jednotlivých opatrení a aktivít. Obsahuje predpokladané termíny plnenia aktivít, určenú inštitucionálnu zodpovednosť, predpokladané zdroje financovania a ukazovatele výstupu. Akčný plán zároveň slúži aj ako podklad k príprave rozpočtu obce.

Formulár č. 13 Akčný plán

Prioritná oblasť 1 – HOSPODÁRSKA				
Opatrenie/aktivita	Termín(rok)	Zodpovedný	Financovanie	Ukazovateľ výstupu
1.1 Vybudovanie dopravnej infraštruktúry				
1.1.2. Oprava obecných mostov	2016-2018	obec	Operačné programy EÚ Vlastné zdroje	Zrekonštruované mosty
1.2. Podpora rozvoja cestovného ruchu				
1.2.1. Vybudovanie cyklotrasy Políchno-Lupoč	2016-2017	obec	Operačné programy EÚ Štátny rozpočet Vlastné zdroje	Vybudovaná cyklotrasa Políchno-Lupoč v km
1.2.2. Vytýčenie trasy, osadenie značenia, vybudovanie oddychových zón	2016-2017	obec	Operačné programy EÚ Štátny rozpočet Vlastné zdroje	Počet osadeného značenia a počet vybudovaných oddychových zón
1.3. Rozvoj regionálnej a medzinárodnej spolupráce				
1.3.1. Zintenzívnenie spolupráce	2016-2018	obec	Operačné programy EÚ	Počet spracovaných rozvojových projektov

obcí v rámci mikroregiónu Novohradské Podzámčie			Vlastné zdroje	zadefinovaných v PHSR mikroregiónu
1.3.2. Rozvoj spolupráce s Vojvodinou prostredníctvom organizovaných kultúrnych podujatí	2016-2018	obec	Štátny rozpočet Vlastné zdroje Súkromné zdroje	Počet zorganizovaných kultúrnych podujatí

Prioritná oblasť 1 – SOCIÁLNA				
Opatrenie/aktivita	Termín(rok)	Zodpovedný	Financovanie	Ukazovateľ výstupu
2.1. Rekonštrukcia a údržba verejných priestranstiev				
2.1.1. Vybudovanie kamenného oplotenia	2017-2018	obec	Štátny rozpočet Vlastné zdroje	Vybudované oplotenie
2.2. Zlepšenie kvality občianskej vybavenosti				
2.2.1. Rekonštrukcia budovy obecného úradu	2016-2017	obec	Operačné programy EÚ Štátny rozpočet Vlastné zdroje	Zrekonštruovaná budova obecného úradu
2.2.2. Rekonštrukcia kultúrneho domu	2016-2017	obec	Operačné programy EÚ Štátny rozpočet Vlastné zdroje	Zrekonštruovaný kultúrny dom
2.2.3. Rekonštrukcia hospodárskej budovy	2016-2017	obec	Operačné programy EÚ Štátny rozpočet Vlastné zdroje	Zrekonštruovaná hospodárska budova
2.2.4. Rekonštrukcia strechy a budovy bývalej vyhne	2016-2017	obec	Operačné programy EÚ Štátny rozpočet Vlastné zdroje	Zrekonštruovaná strecha bývalej vyhne
2.2.5. Rekonštrukcia budovy bývalej sýpky	2016-2017	obec	Operačné programy EÚ Štátny rozpočet Vlastné zdroje	Zrekonštruovaná budova bývalej sýpky
2.2.6. Rekonštrukcia budovy Matičného domu	2017-2018	obec	Operačné programy EÚ Štátny rozpočet Vlastné zdroje	Zrekonštruovaný Matičný dom
2.3. Podpora kultúrneho a spoločenského života				
2.3.2. Vybudovanie multifunkčného ihriska	2017-2018	obec	Štátny rozpočet Vlastné zdroje Súkromné zdroje	Vybudovaný športový areál
2.3.3. Organizovanie kultúrnych akcií-Timravin chodníček, Páračky, 1.máj a pod.	2016-2018	obec	Zdroje z VÚC Vlastné zdroje Súkromné zdroje	Počet zorganizovaných kultúrnych akcií

Prioritná oblasť 1 – ENVIRONMENTÁLNA				
Opatrenie/aktivita	Termín(rok)	Zodpovedný	Financovanie	Ukazovateľ

				výstupu
3.1. Podpora zhodnocovania odpadov				
3.1.1. Vybudovanie zberného dvora	2016-2017	obec	Operačné programy EÚ Štátny rozpočet Vlastné zdroje	Novozriadený zberný dvor
3.2.1. Protipovodňové opatrenia Úprava a regulácia brehov potoka – priekopy, odrážky, hrádzky, úprava brehov potoka	2017-2018	obec	Operačné programy EÚ Štátny rozpočet Vlastné zdroje	Zrealizované protipovodňové opatrenia

Zdroj:MDVaRR, vlastné spracovanie

6. FINANČNÁ ČASŤ

Kľúčovou časťou PHSR je zabezpečiť finančné zdroje potrebné na realizáciu jednotlivých projektov. Financovanie bude zabezpečené kombináciou viacerých zdrojov.

Okrem vlastných zdrojov obec použije na realizáciu prostriedky:

- zo štátneho rozpočtu vrátane finančných prostriedkov z rozpočtových kapitol ministerstiev
- zo štátnych účelových fondov
- z rozpočtov vyšších územných celkov
- z prostriedkov fyzických osôb
- z prostriedkov právnických osôb
- z úverových zdrojov

Pri plnení PHSR je veľmi dôležité zohľadniť, aké možnosti poskytuje rozpočet obce s prihliadnutím na potreby obce.

Finančná časť obsahuje intervenčnú maticu, ktorá zahŕňa odhad potrebných finančných prostriedkov na realizáciu jednotlivých opatrení. Reálna výška potreby zdrojov sa bude odvíjať od vypracovanej projektovej dokumentácie a bude vychádzať aj z procesu verejného obstarávania.

Formulár č. 14 Viacdrojové financovanie

Viacdrojové financovanie							
Prioritná oblasť	Celkové náklady	Verejné zdroje					Súkromné zdroje
		EÚ	Štát	VÚC	Obec	SPOLU	
Opatrenie 1.1	260 000	221 000	26 000		13 000	260 000	
Opatrenie 1.2	530 000	450 500	53 000		26 500	530 000	
Opatrenie 1.3	20 000	9 500		2 000	6 500	18 000	2 000
SPOLU	810 000	681 000	79 000	2 000	46 000	808 000	2 000
Opatrenie 2.1	250 000	212 500	25 000		12 500	250 000	
Opatrenie 2.2	540 000	459 000	54 000		27 000	540 000	
Opatrenie 2.3	350 000	297 500	35 000		17 500	350 000	
SPOLU	1 140 000	969 000	114 000		57 000	1 140 000	
Opatrenie 3.1	400 000	340 000	40 000		20 000	400 000	
Opatrenie 3.2	50 000	38 250	9 500		2 250	50 000	
SPOLU	450 000	378 250	49 500		22 250	450 000	

Zdroj:MDVaRR, vlastné spracovanie

Súhrnný rozpočet obsahuje sumarizáciu celkového prehľadu plánovaných finančných prostriedkov počas celej platnosti schváleného PHSR podľa jednotlivých politík.

Formulár č. 15 Sumarizácia financovania

Viacdrojové financovanie							
Prioritná oblasť	Celkové náklady	Verejné zdroje					Súkromné zdroje
		EÚ	ŠR	VÚC	Obec	Spolu	
Hospodárska politika	810 000	681 000	79 000	2 000	46 000	808 000	2 000
Sociálna politika	1 140 000	969 000	114 000		57 000	1 140 000	
Environmentálna politika	450 000	378 250	49 500		22 250	450 000	

Zdroj: MDVaRR, vlastné spracovanie

7. ZÁVER

Finálnou časťou prípravy a spracovania PHSR je predloženie a prerokovanie uvedeného dokumentu v obecnom zastupiteľstve. Následne obec ako garant zaháji realizáciu prijatých rozvojových projektov.

Formulár č. 16

Schválenie PHSR	
Dokument:	Program hospodárskeho a sociálneho rozvoja obce Políchno Štruktúra dokumentu je nasledovná: -úvod - analytická časť -strategická časť -programová časť -realizačná časť -finančná časť -záver a prílohy
Spracovanie:	Obec Políchno spracovala dokument v spolupráci s externým dodávateľom v termíne november 2015 - január 2016. Riadiaci tím bol zložený z dvoch členov. Účasť verejnosti bola zabezpečená prostredníctvom neformálnych stretnutí a účasťou na obecných zasadnutiach.
Prerokovanie:	Prerokovanie v obecnom zastupiteľstve: 12.2.2016
Schválenie:	Obecné zastupiteľstvo schválilo „Program hospodárskeho a sociálneho rozvoja obce Políchno na roky 2016-2022 dňa 12.2.2016

Zdroj: MDVaRR, vlastné spracovanie

Povinné prílohy PHSR

Príloha č. 1: Členovia riadiaceho tímu, pracovných skupín zapojení do spracovania PHSR

Členovia riadiaceho tímu:

- Pavel Kyseľ, starosta obce
- Ján Števk, zástupca starostu obce
- poslanci OZ

Príloha č. 2: Zoznam informačných zdrojov použitých v PHSR

Zoznam koncepčných dokumentov a použitých kvantitatívnych a kvalitatívnych dát je súčasťou úvodnej ANALYTICKEJ časti PHSR obce Políchno.

Ďalšia súvisiaca legislatíva

- VZN obce Políchno o nakladaní s komunálnym odpadom a s drobným stavebným odpadom
- Zákon č. 389/1990 Zb. o obecnom zriadení
- Zákon č. 539/2008 Z. z. o podpore regionálneho rozvoj

Príloha č. 3: Zoznam skratiek použitých v PHSR

B.S.T.- Božena Slančíková Timrava

DSL – Digital Subscriber Line

EUR – euro
 KV - kilovolt
 NN - nízke napätie
 OcÚ – Obecný úrad
 SAD – Slovenská autobusová doprava
 SHR – Samostatne hospodáriaci roľník
 SR – Slovenská republika
 S.R.O. - Spoločnosť s ručením obmedzeným
 ŠL – Štátne lesy
 V – volt
 VO – verejné osvetlenie
 ŽP – životné prostredie

Príloha č. 4: Akčný plán na aktuálny rozpočtový rok s výhľadom na 2 roky

Prioritná oblasť 1 – HOSPODÁRSKA				
Opatrenie/aktivita	Termín(rok)	Zodpovedný	Financovanie	Ukazovateľ výstupu
1.1 Vybudovanie dopravnej infraštruktúry				
1.1.2. Oprava obecných mostov	2016-2018	obec	Operačné programy EÚ Vlastné zdroje	Zrekonštruované mosty
1.2. Podpora rozvoja cestovného ruchu				
1.2.1. Vybudovanie cyklotrasy Polícho-Lupoč	2016-2017	obec	Operačné programy EÚ Štátny rozpočet Vlastné zdroje	Vybudovaná cyklotrasa Políchno-Lupoč v km
1.2.2. Vytýčenie trasy, osadenie značenia, vybudovanie oddychových zón	2016-2017	obec	Operačné programy EÚ Štátny rozpočet Vlastné zdroje	Počet osadeného značenia a počet vybudovaných oddychových zón
1.3. Rozvoj regionálnej a medzinárodnej spolupráce				
1.3.1. Zintenzívnenie spolupráce obcí v rámci mikroregiónu Novohradské Podzámčie	2016-2018	obec	Operačné programy EÚ Vlastné zdroje	Počet spracovaných rozvojových projektov zadefinovaných v PHSR mikroregiónu
1.3.2. Rozvoj spolupráce s Vojvodinou prostredníctvom organizovaných kultúrnych podujatí	2016-2018	obec	Štátny rozpočet Vlastné zdroje Súkromné zdroje	Počet zorganizovaných kultúrnych podujatí
Prioritná oblasť 1 – SOCIÁLNA				
Opatrenie/aktivita	Termín(rok)	Zodpovedný	Financovanie	Ukazovateľ výstupu
2.1. Rekonštrukcia a údržba verejných priestranstiev				
2.1.1. Vybudovanie kamenného oplotenia	2017-2018	obec	Štátny rozpočet Vlastné zdroje	Vybudované oplotenie
2.2. Zlepšenie kvality občianskej vybavenosti				
2.2.1. Rekonštrukcia budovy	2016-2017	obec	Operačné programy EÚ	Zrekonštruovaná budova obecného

obecného úradu			Štátny rozpočet Vlastné zdroje	úradu
2.2.2. Rekonštrukcia kultúrneho domu	2016-2017	obec	Operačné programy EÚ Štátny rozpočet Vlastné zdroje	Zrekonštruovaný kultúrny dom
2.2.3. Rekonštrukcia hospodárskej budovy	2016-2017	obec	Operačné programy EÚ Štátny rozpočet Vlastné zdroje	Zrekonštruovaná hospodárska budova
2.2.4. Rekonštrukcia strechy a budovy bývalej vyhne	2016-2017	obec	Operačné programy EÚ Štátny rozpočet Vlastné zdroje	Zrekonštruovaná strecha bývalej vyhne
2.2.5. Rekonštrukcia budovy bývalej sýpky	2016-2017	obec	Operačné programy EÚ Štátny rozpočet Vlastné zdroje	Zrekonštruovaná budova bývalej sýpky
2.2.6. Rekonštrukcia budovy Matičného domu	2017-2018	obec	Operačné programy EÚ Štátny rozpočet Vlastné zdroje	Zrekonštruovaný Matičný dom
2.3. Podpora kultúrneho a spoločenského života				
2.3.2. Vybudovanie multifunkčného ihriska	2017-2018	obec	Štátny rozpočet Vlastné zdroje Súkromné zdroje	Vybudovaný športový areál
2.3.3. Organizovanie kultúrnych akcií-Timravin chodníček, Páračky, 1.máj a pod.	2016-2018	obec	Zdroje z VÚC Vlastné zdroje Súkromné zdroje	Počet zorganizovaných kultúrnych akcií
Prioritná oblasť 1 – ENVIRONMENTÁLNA				
Opatrenie/aktivita	Termín(rok)	Zodpovedný	Financovanie	Ukazovateľ výstupu
3.1. Podpora zhodnocovania odpadov				
3.1.1. Vybudovanie zberného dvora	2016-2017	obec	Operačné programy EÚ Štátny rozpočet Vlastné zdroje	Novozriadený zberný dvor
3.2.1. Protipovodňové opatrenia Úprava a regulácia brehov potoka – priekopy, odrážky, hrádzky, úprava brehov potoka	2017-2018	obec	Operačné programy EÚ Štátny rozpočet Vlastné zdroje	Zrealizované protipovodňové opatrenia

Príloha č. 5: Dodoha o partnerstve v rámci prípravy a spracovania PHSR

- Oblastná organizácia cestového ruchu so sídlom v Lučenci